

2024

PÆDAGOGISK

UDVIKLINGS- OG TILSYNSRAPPORT



Minigruppen Asgård i Aalestrup Børnehus

Vesthimmerlands Kommune



Udarbejdet af Pædagogisk konsulent: Bodil Lynge Meineche

Dato for observationer: 23. januar 2024

Tilsynets indhold

Tilsynet afspejler gældende tilsynspraksis på 0-6 års området i Vesthimmerlands Kommune, der beror på evaluerings- og kvalitetsudviklingsredskabet: KIDS - kvalitetsudvikling i daginstitutioner. Tilsynet er dog tilpasset en specialpædagogisk praksis, herunder at imødekomme og understøtte børn i udsatte positioner eller børn med fysisk- og eller psykisk funktionsnedsættelsers individuelle behov. Derudover er der ført tilsyn på det pædagogiske personales uddannelse, specialpædagogiske tilgange og redskaber. Rapporten indeholder primært elementer fra tre timers anmeldt observation i hver gruppe, dialoger og skriftlig afrapportering.

Centralt for tilsynet er, at det sker via en tilsyns- og udviklingsorienteret tilgang, med det formål at støtte den fortsatte kvalitetsudvikling i tilbuddet. Det betyder, at den samlede rapport – kort efter hvert tilsynsbesøg – er blevet anvendt som afsæt for et feedbackmøde med ledelsen og den pædagogiske konsulent. På mødet er der blevet redegjort for rapportens indhold og pågået fælles faglige refleksioner over mulige indsatser i forhold til kvalitetsudviklingen i det enkelte dagtilbud. Formålet er at nå frem til relevante udviklings- og handleområder, som ledelsen efterfølgende har drøftet med hele mini/specialgruppens pædagogiske personale (PP:). Denne fremgangsmåde har sikret, at alt PP. har modtaget nødvendig information, haft faglige refleksioner og mulighed for at arbejde ud fra en fælles forståelse i det videre arbejde med den pædagogiske kvalitet.

Inden for flere af de områder, som undersøges i denne rapport, anbefales det, at det gode arbejde fortsættes, men ligesom i alle andre institutioner har grupperne selvfølgelig også potentiale for udvikling. Begge aspekter af kvalitetsudviklingen er med i denne rapport, som afsluttes med forslag til områder, hvor man med fordel kan sætte ind i det videre arbejde med den pædagogiske kvalitet.

Om observationsredskabet KIDS

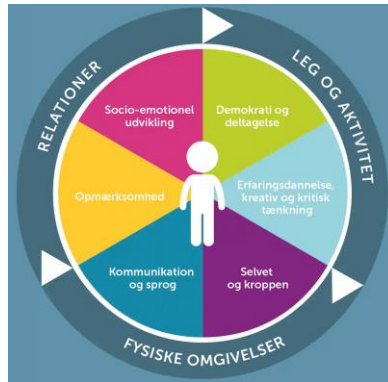
Evalueringen her er lavet med udgangspunkt i temaerne: Fysiske omgivelser, relationer og leg & aktivitet fra "KIDS - kvalitetsudvikling i daginstitutioner"¹. Dette dog med udgangspunkt i målgruppens særlige behov.

Redskabet er danskudviklet og bruges til at evaluere og udvikle den pædagogiske kvalitet. KIDS er baseret på forskning af pædagogisk kvalitet og udviklingspsykologisk viden om, hvordan børn udvikles og lærer. KIDS er udarbejdet af professor, cand.pæd.psych. Charlotte Ringsmose og lektor cand.psych., autoriseret psykolog og specialist i børnepsykologi Grethe Kragh-Müller.

KIDS anvender anerkendte standarder for målekvalitet, hvilket omhandler vurdering af gennemsigtighed, pålidelighed og gyldighed. Det betyder at KIDS-redskabet er baseret på solid viden i form af teori og forskning om børns udvikling og at måler det, som det angiver at måle. I denne undersøgelse omhandler det læringsmiljøets kvalitet på følgende parametrene: fysiske omgivelser, relationer og leg & aktivitet.

Pædagogisk kvalitet defineres her ud fra børnenes muligheder for både at leve et godt børneliv og at udvikle de færdigheder og kompetencer, der skal til for at kunne begå sig i det moderne samfund. I KIDS vurderer man altså ikke børnene - men børnenes muligheder for trivsel, læring og udvikling i den sammenhæng, de befinder sig i.

¹ Charlotte Ringsmose & Grethe Kragh-Müller (2020): KIDS – Kvalitetsudvikling i daginstitutioner, 2. udg. Dansk Psykologisk Forlag



1: Fysiske omgivelser

Indretningen af de fysiske omgivelser – inde og ude - har stor betydning for børnenes muligheder for erfaringsdannelse og for daginstitutionens sociale liv og dermed for børnenes udvikling og læring. Barnet er i en periode, hvor erfaringer og læring sker gennem det at undersøge og gå på opdagelse. Barnets hele færden i institutionen danner grundlag for erfaringsdannelse. Rummene (inde og ude) skal danne ramme og invitere til gode læringsoplevelser. En forudsætning for at det lykkes er at rum og indretning indgår som væsentlige elementer i de pædagogiske overvejelser og valg. (KIDS, s. 38)

Observationer – indendørs

Gruppen er på 6 børn og 3 Pædagogiske personaler. Denne dag er der 4 børn tilstede og 2 PP. Der er en stue til rådighed for gruppen. Derudover anvendes et omkringliggende gangareal som legerum. Det er afgrænset resten af børnehaven. Der er skabt rum i rummet med en opdeling med en reol. Det meste legetøj er tilgængeligt for børnene, nogle steder findes en del af legetøjet dog bag skabslåger for at begrænse sanseindtryk.

En fjerdedel af rummet er fyldt op af et højt bord, der tager en del gulvplads, hvilket efterlader færre muligheder for at skabe tematiserede og afgrænsede lege/sanseområder. De tematiserede legeområder der ses – eksempelvis dukkekrog og bilbane – er dog i fin kvalitet, med mange, varierede og velholdte materialer.

Der er blødt områder med sofa eller madras til afslapning, men der er ikke et puderum til fysisk udfoldelse.

Udviklingsområder

Prøv at undersøge om I har dækket børnenes behov for tematiserede legesteder. Det kan eksempelvis ske ud fra temaerne i den styrkede læreplan.

Er der i endnu højere grad behov for et sanserum, massage, motorisk udfoldelse?

Observationer – udendørs

Asgård anvender Aalestrup Børnehus' legeplads i henholdsvis vuggestuen og/eller børnehaven.

Der er mulighed for at børnene kan være fysiske aktive på gynger, bakker, ruchebaner og der er også enkelte steder til ro med en bænk, men umiddelbart ikke noget blødt til afslapning. Der er materialer (sandkassetting) at lege med, men der er ikke tilstrækkeligt med legetøj og materialer, så børnene kan

komme i gang med en god, fordybet leg eller aktivitet: fx rolleleg eller finmotoriske aktiviteter. Der mangles bredde ift. fx finmotoriske aktiviteter, rolleleg eller læsning (hvilket måske kobler sig til det kolde vejr på observationsdagene). Flere steder fremstår legeområder utydelige og knap så tematiserede.

Udviklingsområder

Det kan overvejes om der i henhold til den aktuelle børnegruppe, hvor nogle børn kan være udfordret på det motoriske, bør have adgang til mere legetøj (cykler, gravemaskiner, legehuse m.v.) indenfor kortere rækkevidde, da det er en meget stor opgave for dem at bevæge sig rundt og opsøge legesteder/materialer på hele legepladsen.

Børnene sidder en del ned i sandkasse. Skal de have mulighed for afskærmning fra kulden med et liggeunderlag eller lignende at sidde på?

2: Relationer

Relationer mellem barnet og det pædagogiske personale samt relationen børn imellem har grundlæggende betydning for barnets udvikling. Det gælder f.eks. for barnets følelsesmæssige og sociale udvikling, dets kognitive udvikling, dets sproglige udvikling og dets selvudvikling. En udviklingsfremmende relation mellem pædagoger og børnene, en god relation mellem pædagogerne og forældrene og gode relationer børnene imellem, er væsentlige indikatorer på god pædagogisk kvalitet. (KIDS, s. 40)

Observationer

De voksne er venlige, imødekommende og omsorgsfulde. Der observeres god kontakt mellem børn og voksne, og den er præget af interesse og anerkendelse. Der er stor opmærksomhed på børnene og det er tydeligt at PP er optaget af at forstå børnenes budskaber og initiativer. Et barn foreslår at synge Jens Hansens Bondegård og bliver imødekommet sit initiativ fra PP. med: *"Den er du glad for"* De voksne kender tydeligvis hvert enkelt barn godt og udveksler f.eks. navne på familiemedlemmer m.v. og bl.a. udsagn som: *"Du kan godt lide kage, ved jeg"*.

Der anvendes tegn til tale for at understøtte kommunikationen mellem barn og voksen og det ses at børnene befordrer ved både at kunne blive forstået og forstå, hvad PP kommunikerer.

Børnenes perspektiver bliver i overvejende grad imødekommet, men overvej om børnenes perspektiv og ønsker kan få endnu mere plads i dialogen og skabe flere turtagninger.

Det PP. accepterer og rummer børnenes behov og følelser. Det ses ved at PP. sætter ord på børnenes reaktioner og følelser, så som: *"Er du træt", Du bliver glad"* m.v.

Udviklingsområder

Overvej om det er muligt i endnu højere grad at understøtte kommunikationen med flere visuelle redskaber eller lignende.

Sæt gerne endnu flere ord på børnenes følelser og opfordre til initiativer

3: Leg & aktivitet

For at kunne udvikle sig har børnene brug for at lege med andre børn og for at blive mødt af nærværende pædagogisk personale. Der skal være tilbud om aktiviteter og gode lege- og læringsmuligheder. Noget at være sammen om i et fælles tredje. Børn lærer og udvikler sig gennem leg med hinanden og gennem aktiviteter, der tager udgangspunkt i barnets interesser, alder og udvikling sammen med andre børn og med voksne. Hvordan voksen kommunikerer og interagerer med børn i samspil fra den helt tidlige barndom med de fysiske læringsmiljøer (bøger, legesager), er essentielt for børns læring og udvikling. Der skal derfor være tilbud om aktiviteter og gode lege- og læringsmuligheder i institutionerne. (KIDS, s. 44)

Observationer og refleksioner – børneinitieret leg og aktiviteter

Der arbejdes ind imellem med at understøtte legen mellem børnene ved at guide børnene. Det ses eksempelvis i leg med hunde, hvor PP. Understøtter at et barns initiativ i legen ved at sige: "Så siger hunden vuf-vuf og så kan du tage skålen og gi' den mad"

Observationer - vokseninitierede leg og aktiviteter

Der samarbejdes hele tiden mellem barn og voksen omkring aktiviteter, leg eller rutinesituationer, eksempelvis modellervoks og puslespil. Der er høj grad af selvhjulpenhed ift. spisning: dække bord, hente madpakker, sætte i opvasker m.v. og det er tydeligt at der arbejdes bevidst med at stille de relevante krav ift. nærmeste udviklingszone.

Der er med plads til at imødekomme børnenes individuelle behov og interesser. Børnene skal ikke nødvendigvis det samme og der stilles differentierede krav og gives forskellig støtte der henholdsvis kan omhandle op/nedregulering af arousal og aktivitetsniveau.

Der observeres opdeling af børnene i mindre grupper med fokuserede aktiviteter og lege, hvor der er plads til fordybet leg med det PP. Det skaber en god fordeling af børn og PP i huset.

Nogle af børnene hjælpes til at følge individuelle udarbejdede eller/og fælles dagsstrukturer, med forskellige tilrettelagte/selvbestemte lege og aktiviteter ud fra børnenes behov. Her ses denne dag anvendt relevante specialpædagogiske metoder som dagsplan, visuelle redskaber, time-timer og tegn til tale.

Udviklingsområder

Understøt gerne i endnu højere grad interaktioner mellem børnene og hjælp dem med at udvikle legekompetencer, ved at gøre børnene opmærksomme på hinanden, vise initiativer, sætte ord på og udvide legene.

Børnene viser meget initiativ og aktivitet under musik til samling. Kan musik og sang anvendes i endnu højere grad?

Kan der tænkes brug af sansestimuli, massage, motorisk udfoldelse endnu mere ind for de børn der kunne have behov herfor?

4: Uddannelse, specialpædagogiske tilgange og metoder

Spørgsmål	Svar
Antal børn	6
Antal fuldtidsansatte	Ca. 3
Ansattes uddannelse	Pædagog
Normering	Almindelig børnehave normering plus 10 t pr. barn.
Primære målgruppe (børn)	Børn med særlige behov. Blandt andet Autisme diagnoser, Børn med medførte syndromer, Tidlig skadet børn, ADHD, Meget præmature børn. Børn der er Generelt forsinket i deres udvikling.
Hvilke pædagogiske og specialpædagogiske tilgange anvendes	Vi arbejder med kids og hjerne smart, Icdp, Lp og Marte Meo tilgange. Vi arbejder mod nærmeste udviklings Zone.
Hvilke specialpædagogiske redskaber/hjælpemidler anvender I (eksempelvis kuglebad, sanserum, Ipad mv.)	Vi arbejder med sansemotoriske hjælpemidler, tyngde puder, hængekøje og forskellige finmotoriske aktiviteter. Vi arbejder med piktogrammer og andet visuelt materiale. Vi bruger tegn til tale. Vi forsøger at lave rum i rummene og tilgodese børnenes forskellige behov for at kunne skærmes og holde pauser.
Hvilke samarbejder/muligheder er der for vejledning med specialister (indenfor/udenfor kommunen)	Vi arbejder med CCP og CBU og diverse eksterne samarbejde partner i forbindelse med udredning, familie behandling – eller hvis børnene af forskellige årsager følges af eksperter på forskellige områder- eksempelvis Børne psykiatrien og CDH.

Afslutning

Denne rapport har redegjort for både styrker og udviklingsmuligheder (se venligst udviklingsområder i ovennævnte afsnit) på baggrund af tre timers observation, drøftelser og en

faglig vurdering. Dette giver et afsæt til – for både ledelse og personale - at overveje hvilke områder, der skal arbejdes særligt med fremover.

Det vurderes at der i Asgard arbejdes med den lovmæssige ramme for retningslinjer i Vesthimmerlands tilsynskoncept, herunder den styrkede pædagogiske læreplan og i §32 tilbuddene lov om social service. Det anbefales i forlængelse heraf, at det gode arbejde fortsættes, som allerede er med til at styrke den pædagogiske kvalitet, herunder det tværprofessionelle samarbejde med CPP, CBU, VISO m.fl.

Dyk ned i de enkelte områder og skab gerne igennem faglige refleksioner og beslutninger enige om, hvad I vil bevare af det nuværende, og hvad I vil ændre. Herudfra udarbejdes en plan for de enkelte områder: hvordan og hvornår I vil arbejde med punkterne - samt hvordan og hvornår I vil evaluere indsatsen. Derudover anbefales det, at I indhenter børnenes perspektiver, så deres stemme også kommer med.