

2023

PÆDAGOGISK

UDVIKLINGS- OG TILSYNSRAPPORT

CHARLOTTE RINGSMOSE
GRETHE KRAGH-MÜLLER

KIDS

2.
reviderede
udgave

KVALITETSUDVIKLING
I DAGINSTITUTIONER



DANSK PSYKOLOGISK FORLAG

Børnehuset Aalestrup - vuggestuen

Udarbejdet af ekstern konsulent: Susanne Skaanning

Dato for observation: 16. august 2023

Til stede: 21 børn, 6 voksne

Børnehuset Aalestrup - Vuggestuen

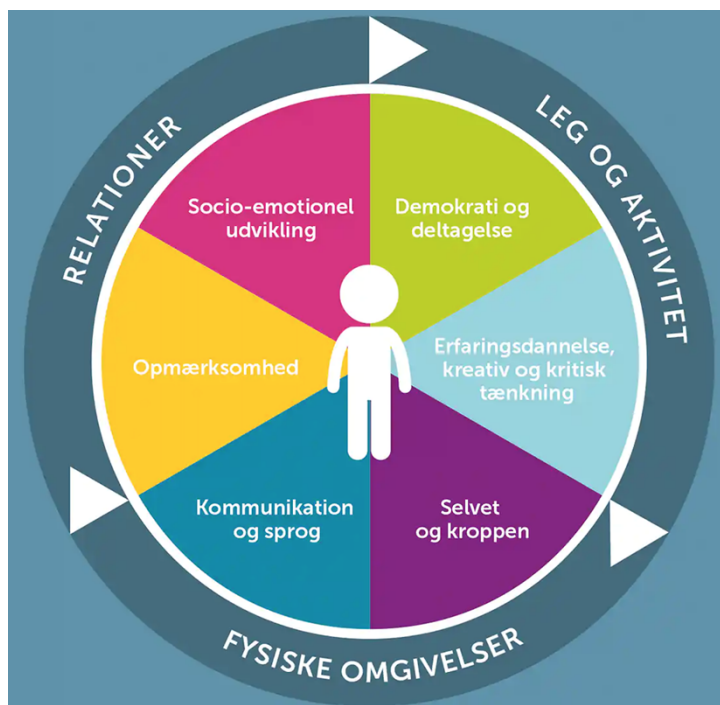
Om observationsredskabet KIDS

Evalueringen her er lavet med udgangspunkt i "KIDS - kvalitetsudvikling i daginstitutioner"¹. Redskabet er danskudviklet og bruges til at evaluere og udvikle den pædagogiske kvalitet. KIDS er baseret på forskning af pædagogisk kvalitet og udviklingspsykologisk viden om, hvordan børn udvikles og lærer. KIDS er udarbejdet af professor, cand.pæd.psych. Charlotte Ringsmose og lektor cand.psych., autoriseret psykolog og specialist i børnepsykologi Grethe Kragh-Müller.

KIDS anvender anerkendte standarder for målekvalitet, hvilket omhandler vurdering af gennemsigtighed, pålidelighed og gyldighed. Det betyder at KIDS-redskabet er baseret på solid viden i form af teori og forskning om børns udvikling og at måler det, som det angiver at måle. I denne undersøgelse omhandler det læringsmiljøets kvalitet på følgende parametrene: relationer, leg & aktivitet, fysiske rammer, socio-emotionel udvikling og demokrati & deltagelse.

Pædagogisk kvalitet defineres her ud fra børnenes muligheder for både at leve et godt børneliv og at udvikle de færdigheder og kompetencer, der skal til for at kunne begå sig i det moderne samfund. I KIDS vurderer man altså ikke børnene - men børnenes muligheder for trivsel, læring og udvikling i den sammenhæng, de befinder sig i.

I vuggestuen i Børnehuset Aalestrup lå observationsdagen d. 16/8 2023 og blev gennemført af Susanne Skaanning (ekstern konsulent).



¹ Charlotte Ringsmose & Grethe Kragh-Müller (2020): KIDS – Kvalitetsudvikling i daginstitutioner, 2. udg. Dansk Psykologisk Forlag

1: Fysiske omgivelser

Indretningen af de fysiske omgivelser – inde og ude - har stor betydning for børnenes muligheder for erfaringsdannelse og for daginstitutionens sociale liv og dermed for børnenes udvikling og læring. Barnet er i en periode, hvor erfaringer og læring sker gennem det at undersøge og gå på opdagelse. Barnets hele færden i institutionen danner grundlag for erfaringsdannelse. Rummene (inde og ude) skal danne ramme og invitere til gode læringsoplevelser. En forudsætning for at det lykkes er at rum og indretning indgår som væsentlige elementer i de pædagogiske overvejelser og valg. (KIDS, s. 38)

Observationer og refleksioner – indendørs

- Der er blik for at skabe afgrænsede, inspirerende legeområder – fx et dyrefigursted, konstruktionssted, køretøjer, sanghjørne, udklædning, legetårn, legekøkken og udklædning – bakket op med billeder og fine malerier på væggene.
- En af stuerne har flere rum til rådighed, hvilket giver mulighed for flere legeområder, høj og lav aktivitet og fordeling af børn. Den anden stue har et rum med en skillevæg til køkkenet. Der er fokus på at skabe rum i rummet, men det er en udfordring. I er dog godt på vej med fx køkkenområdet.
- Det meste legetøj er tilgængeligt for børnene og der er flere steder indrettet med farver, væg-legetøj, billeder, rim & remser og billeder af børnenes familier. En del bøger er placeret i voksenhøjde.

Udviklingsområder:

- Fortsæt arbejdet med at skabe rum i rummet og tematiserede legeområder med tilgængeligt legetøj. Udnyt rummets muligheder (fx væggene, gulvet og rumdeling), så børnene kan inspireres til at komme i gang med – og fortsætte legen uden at blive forstyrret. Tænk bredt i legeformer, høj og lav aktivitet og hav fokus på at gøre klar til leg (fx ifm. oprydningen til middag).
- I kan orientere jer i KIDS under "fysisk indretning" og spørge til hvert område: "Hvad kan og skal man her?", "hvilken adfærd/leg/aktivitet kalder området på?". Er det fx tydeligt, hvor der skal læses, når bøgerne er placeres ved siden af udklædningen?
- En anden overvejelse/ide: kunne fælleskøkkenet inddrages i højere grad? Fx til sanslege?

Observationer og refleksioner – udendørs

- Vuggestuen har fået sofaer, plantekasser, en pilfingervæg, et bord til klodser bakket op af billeder, og kasser med legetøj (dog i voksenhøjde). Dejligt at se. Der mangler dog stadig flere lege- og aktivitetsmuligheder hvad angår tilstrækkelige materialer og legetøj til fx finmotoriske aktiviteter, sanser og rolleleg (fx er legehusene tomme).

Udviklingsområder:

- Tiltag kunne være: bøger, mere tydelighed med legetøj og materialer og i børnehøjde. Tænk bredt i legeformer, gerne med fokus på rolleleg.
- Begge steder anbefales det, at I gennemgår legepladsen i forhold til KIDS og herudfra vurderer muligheder og tiltag, der passer til den aktuelle børnegruppe.

2: Relationer

Relationer mellem barnet og de omgivende voksne samt relationen børn imellem har grundlæggende betydning for barnets udvikling. Det gælder f.eks. for barnets følelsesmæssige og sociale udvikling, dets kognitive udvikling, dets sproglige udvikling og dets selvudvikling. En udviklingsfremmende relation mellem pædagoger og børnene, en god relation mellem pædagogerne og forældrene og gode relationer børnene imellem, er væsentlige indikatorer på god pædagogisk kvalitet. (KIDS, s. 40)

Observationer og refleksioner

- Alle voksne er generelt venlige, kommunikerende, imødekommende og interesserede i børnene. Der observeres ofte god kontakt mellem børn og voksne, hvor børnene spejles med krop og ord. En kontakt, der prioriteres og som er præget af interesse, øjenkontakt og omsorg. De voksne er nærværende, i børnehøjde – helt bogstaveligt: de sidder ofte fx på gulvet i samtale, leg eller aktivitet.
- Der er dog variation over dagen. Mindst ved puttetid til middag, der kan virke lidt kaotisk og med en del gråd. Var det særligt for denne dag eller hvordan oplever I denne tid på dagen? Generelt er det dog anerkendelse og omsorg, der præger dagen og relationerne. Særligt, da børnene vågner.
- Der er fokus på små grupper, hvilket højner kvaliteten på mange parametre. Det giver mulighed for både samspil, leg med vokseninddragelse (fx at putte benzin på cyklerne), børnenes egen leg og aktiviteter (fx læsning), som børnene kan gå til og fra.
- Der observeres ikke mange konflikter, men disse tages alvorligt og forsøges løst med anerkendelse af begge børns perspektiver. Kom gerne helt i mål med dette område ved at hjælpe dem med at komme styrket igennem konflikten og ind i en meningsfuld leg eller aktivitet med de andre børn.
- Tilknytning: når børn græder, trøstes de med ord, venlig stemme, ansigt-til-ansigt kontakt og en favn. Vend gerne børnene endnu mere ind mod jer selv (frem for udad), for at opnå mere ansigt-til-ansigt kontakt og en endnu tryggere tilknytning til jer.
- Der observeres fokus på børnefællesskabet, fx når der siges til et barn: "Ja, hun er så sød. Er I allerbedste venner?" eller når der sættes lege i gang med flere børn. Gerne mere af det, hvor børnene kan få øje for hinanden. Også de helt små.

Udviklingsområder – relationer

- Børnefællesskabet: overvej, hvordan I i højere grad kan understøtte børnenes muligheder for at knytte sig til andre børn fx igennem leg og aktiviteter, hvor de voksne engagerer sig, følger børnenes spor og hjælper dem med at få øje på hinanden.
- Fortsæt ellers det gode arbejde med små grupper, omsorg, anerkendelse, leg, gode initiativer og hovedfokus på børnene – også så det gælder fx puttetiden. Fortsæt med at skabe kontakt til hvert enkelt barn som et lille individ - både kropsligt og gennem ord.

- Kunne man putte børnene efterhånden og/eller vente med oprydningen til alle sover? Prøv selv at observere og diskutere, hvordan I selv oplever tiden omkring middag fra et børneperspektiv?

3: Leg & aktivitet

For at kunne udvikle sig har børnene brug for at lege med andre børn og for at blive mødt af nærværende voksne. Der skal være tilbud om aktiviteter og gode lege- og læringsmuligheder. Noget at være sammen om i et fælles tredje. Børn lærer og udvikler sig gennem leg med hinanden og gennem aktiviteter, der tager udgangspunkt i barnets interesser, alder og udvikling sammen med andre børn og med voksne. Hvordan voksen kommunikerer og interagerer med børn i samspil fra den helt tidlige barndom med de fysiske læringsmiljøer (bøger, legesager), er essentielt for børns læring og udvikling. Der skal derfor være tilbud om aktiviteter og gode lege- og læringsmuligheder i institutionerne. (KIDS, s. 44)

Observationer og refleksioner – børns leg

- Der er i løbet af dagen mulighed for at kunne lege frit og fordybe sig. Dette fungerer godt for de børn der evner dette. Og dem der ikke kan endnu, hjælpes af den voksne, der sidder på gulvet. Der observeres fx fordybelse med det nye legetøj eller i de indrettede legeområder. De voksne er generelt meget "på" børnene, fordyber sig med dem og opfordrer til leg: "skal du lege med babyen igen?". De voksne justerer sig efter børnene, hvis de gerne vil ud at lege.

- Nogle børn kunne have brug for hjælp til at komme ind i en god leg, som fx gemmeleg, tittebøh eller løbe-danse-grine leg for de helt små. Flere af de store ville have gavn af, at få hjælp til at få øje på hinanden i legen i de forskellige legeområder, som når de støttes på legepladsen i at servere mad.

Observationer og refleksioner - vokseninitierede aktiviteter

- I løbet af dagen sættes flere alderssvarende aktiviteter i gang, som børnene optages af (fx spontan sang, højtlesning, puslespil, køre cykler gennem stativ (med glade hvin ☺), sangkuffert, en udefra, der spiller og synger. osv.). Aktiviteterne giver jævnligt plads til en fordybet kontakt eller samtale. Fx højtlesning eller puslespil. Gerne mere af det for de børn, der kunne trænge.

- De voksne er gode til at følge børnenes spor og handle på deres initiativer – fx når der læses bøger udenfor.

Udviklingsområder – leg og aktivitet:

- Aktiviteter og lege: Vær obs på forskellen mellem fordybelse og kedsomhed/tullen rundt. Scan rummet og få øje på de børn, der tuller rundt og kunne bruge en aktivitet – fx efter frokost eller til eftermiddag, hvor noget kan tilbydes/stilles frem. Hav gerne på den måde en aktivitet "i baglommen", hvis det er aktuelt. Fx sanslege for de helt små og sprog børn, så det ikke kun bliver samtalebaseret samspil. Gå efter fordybelsen og på at fange deres interesse indenfor nærmeste udviklingszone. Det kan dels minimere konflikter og dels styrke børnefællesskabet og skabe en

højere grad af fordybelse hos børnene – som det sås under fx læsning ude, som børnene var optagede af og som gav mulighed for god kontakt.

- Børns leg og fællesskab: hjælp og inspirer børnene til at komme i gang med gode fordybede lege med hinanden.

4: Socio-emotionel udvikling

Børns evne til at kunne udvise næstekærlighed (det at kunne sætte sig i andres sted og handle derefter) stiger i takt med barnets evne til at genkende sig selv som sig selv. De børn der således tidligst udvikler evnen til selvbevidsthed (at vide, hvem man er som person), er også de børn, der tidligst udviser social adfærd overfor andre mennesker. (KIDS, s. 48)

Observationer og refleksioner

I vuggestuen i Børnehuset Aalestrup observeres en meget balanceret og rolig børne- og voksengruppe. Her er de voksne talende, de lægger vægt på omsorgen og prioriterer en indlevende kontakt, hvor der jævnligt sættes ord på følelser og oplevelser (fx om at savne mor og være ked af det). Gerne mere af det – også på fx vrede eller meget begejstrede følelser. Lad ansigts- og kropsspejlingen følge med: grin, råb, dans og fjol også gerne ☺

I kan med fordel fokusere på at få endnu mere ansigt-til-ansigt- og kropskontakt ind i hverdagen fx når barnet trænger til trøst. Vær obs på brugen af afledning (fx sang og ”op igen”). Sæt først ord på barnets følelser og oplevelser. Også i konfliktsituationer, hvor den voksne kan hjælpe børnene med at forstå sig selv og hinanden (i stedet for ”nej, han havde den først”).

5: Demokrati og deltagelse

Muligheden for selv at være aktiv og selv at skabe mening i en aktivitet bliver en vigtig erfaring. Indflydelse er ikke et individuelt anliggende. Det skal anskues i en solidarisk forbindelse med fællesskabet, hvor pædagogiske intentioner balanceres med børnenes perspektiv og engagement.

(KIDS, s. 50)

Observationer og refleksioner

De voksne i vuggestuen er generelt oprigtigt nysgerrige og spørgende ift. børnenes perspektiver. Fx når der til frokost siges: ”Hov, ægget forsvinder fra rugbrødet, kan jeg se. Ok, du vil gerne dyppe det i dressingen? Smager det godt?”

En anden styrke her er, at kontakten til børnene prioriteres, at de er i mindre grupper og at børnene kan gå til og fra fx aktiviteter. Børnenes nej respekteres ofte og kan gå fra bordet efterhånden som de er færdige med at spise. Det afføder rigtig gode samspil.

Der kan med fordel arbejdes videre på at øge børnenes indflydelses-muligheder (så det gælder jævnt over hele dagen) ved at inddrage børneperspektivet endnu mere. Observer jeres flaskehalse (hvor mange samles på et sted) og overvej, hvordan I også der kan følge børnenes spor og ideer – både i tale, leg og aktiviteter. Fx ved at fordele jer (så vidt det er muligt på en travl dag).

Afslutning

Denne rapport har redegjort for både styrker og udviklingsmuligheder i vuggestuen i Børnehuset Aalestrup på baggrund af 7 timers observation og en faglig vurdering. Dette giver et afsæt til – for både ledelse og personale - at overveje hvilke områder, der skal arbejdes særligt med fremover. Selvfølgelig anbefales det, at I fortsætter det gode arbejde, som allerede udføres, da dette allerede er med til at højne den pædagogiske kvalitet. Som det også fremgår af rapporten, vurderes det, at den pædagogiske kvalitet kan højnes yderligere ved at arbejde med - og reflektere over - følgende områder:

- **Børnefællesskabet:** understøttelse både ved italesættelse og i lege og aktiviteter
- **Aktiviteter og lege:** sætte aldersrelevante aktiviteter og lege i gang ved behov
- **Fysisk indretning ude:** tematiserede legeområder + legetøj og materialer

Dyk ned i de enkelte områder og bliv igennem faglige refleksioner og beslutninger enige om, hvad I vil bevare af det nuværende, og hvad I vil ændre. Herudfra udarbejdes en plan for de enkelte områder:

hvordan og hvornår I vil arbejde med punkterne - samt hvordan og hvornår I vil evaluere indsatsen? Derudover anbefales det, at I inddrager forældrene samt indhenter børnenes perspektiver, så deres stemme også kommer med, når der arbejdes med at højne kvaliteten for deres levede liv i vuggestuen i Børnehuset Aalestrup.

Er der behov for uddybning af rapportens indhold – eller hjælp til det videre arbejde – kan I kontakte Bodil Meineche eller Susanne Skaanning på susanne@relate.nu