

# 2023

## PÆDAGOGISK

### UDVIKLINGS- OG TILSYNSRAPPORT

CHARLOTTE RINGMOSE  
GRETHE KRAGH-MÜLLER

# KIDS

2.  
reviderede  
udgave

KVALITETSUDVIKLING  
I DAGINSTITUTIONER



DANSK PSYKOLOGISK FORLAG

## Børnehuset Aalestrup - Børnehave

Udarbejdet af ekstern konsulent: Susanne Skaanning

Dato for observation: 21. august 2023

# Børnehuset Aalestrup - Børnehaven

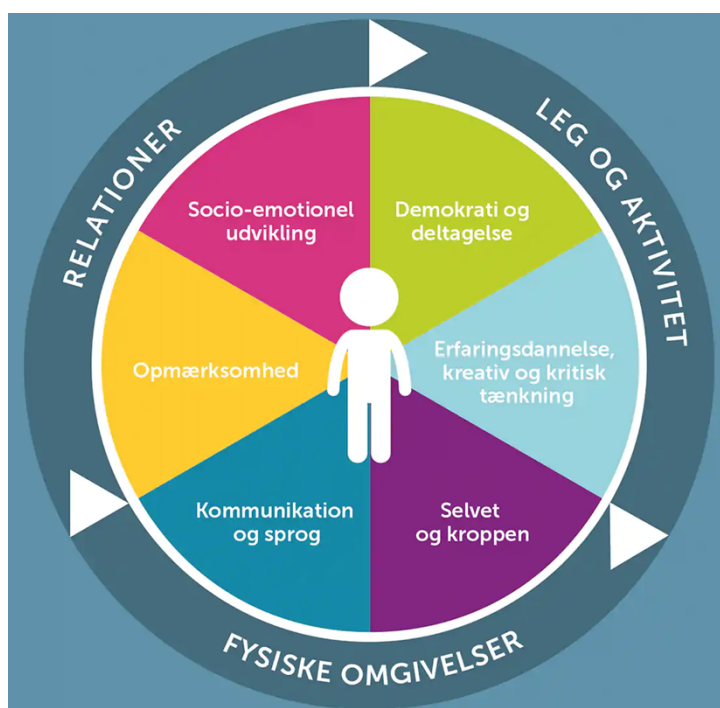
## Om observationsredskabet KIDS

Evalueringen her er lavet med udgangspunkt i "KIDS - kvalitetsudvikling i daginstitutioner"<sup>1</sup>. Redskabet er danskudviklet og bruges til at evaluere og udvikle den pædagogiske kvalitet. KIDS er baseret på forskning af pædagogisk kvalitet og udviklingspsykologisk viden om, hvordan børn udvikles og lærer. KIDS er udarbejdet af professor, cand.pæd.psych. Charlotte Ringsmose og lektor cand.psych., autoriseret psykolog og specialist i børnepsykologi Grethe Kragh-Müller.

KIDS anvender anerkendte standarder for målekvalitet, hvilket omhandler vurdering af gennemsigtighed, pålidelighed og gyldighed. Det betyder at KIDS-redskabet er baseret på solid viden i form af teori og forskning om børns udvikling og at måler det, som det angiver at måle. I denne undersøgelse omhandler det læringsmiljøets kvalitet på følgende parametrene: relationer, leg & aktivitet, fysiske rammer, socio-emotionel udvikling og demokrati & deltagelse.

Pædagogisk kvalitet defineres her ud fra børnenes muligheder for både at leve et godt børneliv og at udvikle de færdigheder og kompetencer, der skal til for at kunne begå sig i det moderne samfund. I KIDS vurderer man altså ikke børnene - men børnenes muligheder for trivsel, læring og udvikling i den sammenhæng, de befinder sig i.

I børnehaven i Børnehuset Aalestrup lå observationsdagen d. 21/8 2023 og blev gennemført af Susanne Skaanning (ekstern konsulent).



<sup>1</sup> Charlotte Ringsmose & Grethe Kragh- Müller (2020): KIDS – Kvalitetsudvikling i daginstitutioner, 2. udg. Dansk Psykologisk Forlag

## 1: Fysiske omgivelser

Indretningen af de fysiske omgivelser – inde og ude - har stor betydning for børnenes muligheder for erfaringsdannelse og for daginstitutionens sociale liv og dermed for børnenes udvikling og læring. Barnet er i en periode, hvor erfaringer og læring sker gennem det at undersøge og gå på opdagelse. Barnets hele færden i institutionen danner grundlag for erfaringsdannelse. Rummene (inde og ude) skal danne ramme og invitere til gode læringsoplevelser. En forudsætning for at det lykkes er at rum og indretning indgår som væsentlige elementer i de pædagogiske overvejelser og valg. (KIDS, s. 38)

### *Observationer og refleksioner – indendørs*

Stuerne har flere rum. Det giver mulighed for fordeling. Garderoben og gangen bruges flere steder til leg. Det letter presset og giver fordybelse og ro. En stue har færre børn. Det højner kvaliteten – også for de børn, der har brug for ekstra støtte. Der er rumdeling i form af fx reoler med kasser med billeder af legetøjet. Der er arbejdet med tydelighed, tematiserede legeområder med tilhørende legetøj og billeder. I er godt på vej, men kan stadig arbejde mere med dette, så det gælder alle stuer. Ikke mange muligheder for høj aktivitet. Dog har børnene mulighed for at gå udenfor ved behov. Dog mest formiddag og senere eftermiddag – kunne det gælde til middag ved behov?

### *Udviklingsområder:*

Fortsæt arbejdet med: at bruge alle rum og skabe tydelighed i legeområderne. Besøg hinanden, søg inspiration og spred de gode ideer. Brug evt huset mere på tværs til at give børnene flere muligheder.

Tænk rum i rummet og tydelighed. Spørg: "Er det tydeligt, hvad man kan i de forskellige områder?" (Er fx bøger og sofa placeret samme sted? Er der et spejl ved udklædningstøjet?)

Andre ideer: 1: Høj aktivitet: hvor kan de hoppe, løbe osv., når I skal være inde? 2: plads til børnenes egne værker og kreative udfoldelser 3: er der steder at gemme sig/finde ro, når stuen er fuld?

### *Observationer og refleksioner – udendørs*

Legepladsen er delt i to, stor, varieret og med mange legeområder. Der er gjort pædagogiske overvejelser omkring brugen af pladsen. Børnene kan gå ud fra stuen. På flere tidspunkter kan børnene selv vælge om de vil være inde eller ude og de voksne fordeler sig.

Der er flest steder, hvor børnene kan være aktive, færre steder at finde ro. Ikke meget bredde ift. fx finmotoriske aktiviteter, rolleleg eller læsning. Flere steder fremstår utydelige. Fx Johns hule eller i tomme legehuse. Andre steder fremstår slidte og kunne bruge æstetisk opmærksomhed, fx dugene på bordene, tomme legehuse osv. Der tages tegnegrej med ud og der observeres plastikdyr og nøgne dukker. Det vurderes alligevel, at børnene kunne bruge mere legetøj og materialer.

### *Udviklingsområder:*

Det anbefales at sætte fokus på: tilgængelighed, mere rolleleg, finmotoriske aktiviteter, kræse om områderne med legen og tydeligheden for øje. Brug de uudnyttede områder (fx halvtage). Se på legepladsen med KIDS og vurder muligheder/tiltag, der passer til den aktuelle børnegruppe.

Observer, reflekter og overvej derudover hvad legepladsens størrelse betyder for pædagogikken. Fx ift. de børn og konflikter, der kan gå under radaren med al den dejlige plads I har.

## 2: Relationer

Relationer mellem barnet og de omgivende voksne samt relationen børn imellem har grundlæggende betydning for barnets udvikling. Det gælder f.eks. for barnets følelsesmæssige og sociale udvikling, dets kognitive udvikling, dets sproglige udvikling og dets selvudvikling. En udviklingsfremmende relation mellem pædagoger og børnene, en god relation mellem pædagogerne og forældrene og gode relationer børnene imellem, er væsentlige indikatorer på god pædagogisk kvalitet. (KIDS, s. 40)

### *Observationer og refleksioner*

Et barn spørger mig, hvad jeg laver. Jeg siger, at jeg er her for at se hendes børnehave. Hun svarer: *"Den her børnehave er bare utrolig god og jeg synes den er god at gå i og de voksne er bare megasøde. Skriv det!"*. Hermed gjort. Jeg kan tilføje, at mine observationer ofte bekræfter udsagnet. Over dagen observeres snakkende, smilende, legende, positive, lydhøre og imødekommende voksne, der er interesserede i børnene og deres perspektiver. Det ses fx i husets struktur, hvor det ikke er fastlåste planer (fx omkring formiddagsmad), der styrer dagen. Det giver plads til leg, kommunikation og samspil i fx leg og aktiviteter. Der observeres mange fordybede lege og relativt få konflikter. Der observeres ofte en børnegruppe, som er i balance og som har gode legekompeterencer – hjulpet godt på vej med voksne på gulvet. Gerne mere af det, hvor alle børn hjælpes ind i leg eller aktivitet med hinanden.

Samspillet udfordres mest - og der observeres flest underkendelser - når alle skal det samme på samme tid og når der er mange børn i samme rum. Fx til samling, hvor alle børn gerne vil fortælle på en gang eller om morgenen med mange børn samlet på lidt plads. Der arbejdes på at undgå dette gennem fordeling. Gerne mere af det, når det er muligt – også til frokost (brug fx uderummet til at fordele jer yderligere).

Tiden på legepladsen til middag er der flere børn, der kunne bruge at blive hjulpet ind i en leg eller aktivitet. På trods af, at I fordeler jer og arbejder på inddragelse (fx "vil du være med til at rutsje herovre?") så observeres der flere børn, der går under radaren eller kommer i konflikt på legepladsen. De kunne bruge hjælp med at komme styrket igennem konflikten og ind i en meningsfuld leg eller aktivitet med de andre børn.

### *Udviklingsområder – relationer*

Børnefællesskabet: understøt børnenes muligheder for at knytte sig til andre børn fx igennem leg og aktiviteter, hvor de voksne engagerer sig og hjælper børnene i konflikter og med at få øje på hinanden – også på legepladsen. Vær obs på voksensnak på legepladsen.

Fortsæt det gode arbejde med små grupper, turtagning, anerkendelse, leg, gode initiativer – så det gælder alle børn over hele dagen (også i middagsstunden). Hav også fokus på at skabe kontakt med hvert enkelt barn - både kropsligt og gennem turtagning.

Overvej herunder: 1: Hvilke muligheder ville det skabe over middag – både for børnefællesskaberne, barn-voksen relationen og fordybelsen - at være både ude og inde? 2: Hvordan kommer I helt i mål, så kvaliteten gælder over hele dagen i hele huset (også hvad angår underkendelser).

### 3: Leg & aktivitet

For at kunne udvikle sig har børnene brug for at lege med andre børn og for at blive mødt af nærværende voksne. Der skal være tilbud om aktiviteter og gode lege- og læringsmuligheder. Noget at være sammen om i et fælles tredje. Børn lærer og udvikler sig gennem leg med hinanden og gennem aktiviteter, der tager udgangspunkt i barnets interesser, alder og udvikling sammen med andre børn og med voksne. Hvordan voksen kommunikerer og interagerer med børn i samspil fra den helt tidlige barndom med de fysiske læringsmiljøer (bøger, legesager), er essentielt for børns læring og udvikling. Der skal derfor være tilbud om aktiviteter og gode lege- og læringsmuligheder i institutionerne. (KIDS, s. 44)

#### *Observationer og refleksioner – børns leg*

Legen prioriteres her. Blandt andet når tre drenge bliver inde og der sættes et skærmende tæppe op. Det giver fordybelse. De voksne fordeler sig, så der i løbet af dagen bliver en stor grad af frihed til at kunne lege frit. Legene ryddes dog op flere gange dagligt.

De voksne er generelt meget "på" børnene, er ofte på gulvet, hvor de fordyber sig med dem. Gerne mere af det, hvor I inspirerer børnene og (endnu mere) hjælper dem til at komme ind i en god, fordybet leg eller aktivitet med andre børn.

#### *Observationer og refleksioner - vokseninitierede aktiviteter*

I løbet af dagen sættes alderssvarende aktiviteter i gang, som børnene optages af (fx maling, puslespil, sokkedukker, musik, afslapning til musik, højtlesning osv.). Aktiviteterne giver jævnligt plads til en fordybet kontakt eller samtale. Under mange aktiviteter kan børnene gå til og fra, men de voksne bliver ved aktiviteten. Det fungerer godt, når børnene selv kan vælge. Børnene er for det meste engagerede.

Der tegnes udenfor, kigges insekter og danses på legepladsen til middag. Flere børn vurderes til at kunne bruge en vokseninitieret aktivitet, når de ikke har mulighed for at gå indenfor eller for at bruge tilgængelige materialer (udover tegning).

#### *Udviklingsområder – leg og aktivitet:*

Fortsæt jeres struktur, som giver plads til den frie leg. Arbejd gerne endnu mere med små grupper. Understøt legen og børnefællesskabet endnu mere igennem jeres positioner i legen (foran, bagved og ved siden af legen). Hvornår gør I hvad?

Vær obs på at observere forskellen mellem dem, der er i en god leg eller aktivitet og dem, der tuller rundt og kunne bruge at blive hjulpet ind i en leg. Her kan I (i stedet for at lave noget med ét barn) sætte noget i gang med flere børn som fx gemmeleg eller en større aktivitet.

Fortsættelse af legen: overvej, hvornår det er vigtigt at rydde op. Hvornår har børnene mulighed for at vende tilbage til en god leg efter fx spisning?

## 4: Socio-emotionel udvikling

Børns evne til at kunne udvise næstekærlighed (det at kunne sætte sig i andres sted og handle derefter) stiger i takt med barnets evne til at genkende sig selv som sig selv. De børn der således tidligst udvikler evnen til selvbevidsthed (at vide, hvem man er som person), er også de børn, der tidligst udviser social adfærd overfor andre mennesker. (KIDS, s. 48)

### *Observationer og refleksioner*

Under dette område fremhæves det positivt, at de voksne lægger vægt på og prioriterer en indlevende kontakt og jævnlige sætter ord på følelser og oplevelser: fx "Åh er du træt i dag?" eller under en samtale til frokost, hvor en voksen siger: "Du er færdig med at spise? Du ville kun have sandwich i dag? Nå, så du blev allerede mæt"

I kan med fordel fokusere mere på, at få mere turtagning, ansigt-til-ansigt- og kropskontakt ind i hverdagen fx ved at være i mindre grupper. Derudover anbefales det, at I fortsætter med (og gerne endnu mere) at sætter ord på børnenes (og jeres egne) følelser og oplevelser. Fx i konfliktsituationer, hvor begge børn har brug for en voksen, der hjælper dem med at forstå sig selv og hinanden ved at sætte ord på hinandens følelser og oplevelser. Kom gerne helt i mål med konflikter, så det ikke kun er den "forurettede" der lyttes til.

## 5: Demokrati og deltagelse

Muligheden for selv at være aktiv og selv at skabe mening i en aktivitet bliver en vigtig erfaring. Indflydelse er ikke et individuelt anliggende. Det skal anskues i en solidarisk forbindelse med fællesskabet, hvor pædagogiske intentioner balanceres med børnenes perspektiv og engagement.

(KIDS, s. 50)

### *Observationer og refleksioner*

De voksne i børnehaven er ofte oprigtigt nysgerrige og spørgende ift. børnenes perspektiver. Det kan ske, fordi kontakten til børnene prioriteres, særligt når I er i mindre grupper og når der stilles aktiviteter og lege til rådighed, som børnene ser ud til at finde meningsfulde. Dette område højnes også, når børnene selv kan vælge til eller fra. Ex fra en stue: Når den sidste voksne møder ind spørges børnene om de vil med ud. De børn der er fordybet i leg på stuen, bliver inde.

Der kan med fordel arbejdes videre på at øge børnenes indflydelses-muligheder (så det gælder jævnt over hele dagen, på alle stuer) ved at inddrage børneperspektivet endnu mere. Observer, om de er engagerede i jeres aktiviteter. Følg børnenes spor og ideer – både i tale, leg og aktiviteter. Det anbefales også at I arbejder med åbne huset og stuerne imellem, så børnene kan være både inde/ude og flere steder, hvor kan byde ind med det de er optagede af.

# Afslutning

Denne rapport har redegjort for både styrker og udviklingsmuligheder i børnehaven i Børnehuset Aalestrup på baggrund af 7 timers observation og en faglig vurdering. Dette giver et afsæt til – for både ledelse og personale - at overveje hvilke områder, der skal arbejdes særligt med fremover. Selvfølgelig anbefales det, at I fortsætter det gode arbejde, som allerede udføres, da dette allerede er med til at højne den pædagogiske kvalitet.

Som det også fremgår af rapporten, vurderes det, at den pædagogiske kvalitet kan højnes yderligere ved at arbejde med - og reflektere over - følgende områder:

- **Børnefællesskabet:** fælles lege og aktiviteter fx på legepladsen for at understøtte børnefællesskabet yderligere, samt sætte ord på børnenes oplevelser i konflikter
- **Socio-emotionel:** sætte ord på børnenes følelser og oplevelser i samtaler med turtagning
- **Fysisk indretning ude:** Flere legeformer (fx rolleleg) og aktivitetsmuligheder (fx finmotorik)

Dyk ned i de enkelte områder og igennem faglige refleksioner og beslutninger kan I blive enige om, hvad I vil bevare af det nuværende, og hvad I vil ændre. Herudfra udarbejdes en plan for de enkelte områder: hvordan og hvornår I vil arbejde med punkterne - samt hvordan og hvornår I vil evaluere indsatsen. Derudover anbefales det, at I indhenter børnenes perspektiver, så deres stemme også kommer med når der arbejdes med at højne kvaliteten for deres levede liv i børnehaven i Børnehuset Aalestrup.

Er der behov for uddybning – eller hjælp til det videre arbejde – kan I kontakte Bodil Meineche eller Susanne Skaanning på [susanne@relate.nu](mailto:susanne@relate.nu)