

Evaluering af den styrkede pædagogiske læreplan

Dagtilbud: Børnehuset Aalestrup

Dato for evaluering: 4/3-2021

I denne rapport gør vi status for resultatet af vores arbejde med "Den styrkede pædagogiske læreplan", herunder det pædagogiske grundlag og de seks læreplanstemaer for perioden frem til 31. januar 2020. Den er således et supplement til udarbejdelsen af vores læreplan.

Der er dels en kvantitet og en kvalitativ vurdering, som supplerer hinanden.

Det pædagogiske grundlag

Her opsummeres vores overordnede resultater for det pædagogiske grundlag, som dernæst uddybes.

De ni temaer i det pædagogiske grundlag vises yderst til venstre i diagrammet. I den midterste søjle ses de tre undertemaer, som knytter sig til hvert tema i grundlaget. De hvide søjler til venstre viser den samlede vurdering af hvor langt vi er med at implementere det pågældende tema og gøre det til fælles værdier og kultur. Vurderingerne beror på en selvevaluering.

Samlet status på det pædagogiske grundlag

Pædagogisk læringsmiljø	Leg	
	Aktiviteter	
	Rutinesituationer	
Børnesyn og børneperspektiver	Observation af børn	
	Børn som medskabere	
	Børn som fortællere	
Børns leg	Lade børn lege selv og lagttage på afstand	
	Guide og hjælpe	
	Deltage aktivt i legen	
Det brede læringssyn	Arbejde med planlagte forløb	
	Arbejde ud fra børnenes spontane nysgerrighed og undren	
	Arbejde med at understøtte læring i samspejlet mellem børn	
Samspil og relationer	Opdele børnene i mindre grupper	
	Være fleksible i vores organisering af hensyn til børnenes voksentilknytning	
	Arbejde bevidst med vores sprog og kropssprog og placering i rummet og på legepladsen	
Børn i udsatte positioner og alle børns deltagelse i børnefællesskaberne	Møde alle børn med positive forventninger	
	Understøtte, at alle børn oplever at mestre noget	
	Skabe rammer for, at alle børn er en betydningsfuld del af fællesskabet	
Evaluerende pædagogisk praksis	Evaluerer sammenhængen mellem læringsmiljøet og børnenes trivsel, læring, udvikling og dannelse	
	Justere praksis ud fra evalueringens resultater	
	Evaluerer den justerede praksis	
Forældresamarbejde om børns trivsel, læring, udvikling og dannelse	Styrke barnets trivsel og sociale relationer	
	Styrke barnets sprog og motorik	
	Styrke barnets alsidige personlige udvikling og overgang til skole og SFO/fritidshjem	
Sam. overgange	Børnenes perspektiv	
	Forældrenes perspektiv	
	De fagprofessionelles perspektiv	

Grafen viser at vores status for omsætning af "Det pædagogiske grundlag" er: God på mange områder og af høj kvalitet. Der er områder, som vi klarer os rigtig godt på og så er der områder, som vi skal have større fokus på og arbejde med fremadrettet.

Hvilke dele af vores af vores pædagogiske læringsmiljø har vi særligt haft fokus på over de sidste to år?
 Hvordan har vi arbejdet med vore lokale skriftlige læreplan (det pædagogiske grundlag)?:
 Vi har arbejdet rigtig meget med Børneperspektivet, de gode overgange samt forældresamarbejdet. Derudover har vi arbejdet med at have fokus på læringsmiljøer og at læring er noget, der skal foregå hele dagen og ikke kun i planlagte aktiviteter.
 Vi har arbejdet med det pædagogiske grundlag på personalemøder og på en pædagogisk weekend. Derudover arbejder vi med det på stuemøder, hvor vi har fokus på evaluering. Her bruger vi skemaet "Skema til handling".

Det lykkes vi med: Vi lykkes i høj grad med vores forældresamarbejde, gode overgange, relationsarbejde og det at tænke læringsmiljøet ind hele dagen. Det ses blandt andet under rutinesituationer, hvor vi ligger meget højt. Derudover er vi meget bevidste om, at arbejde meget med relationer og være anerkendende overfor både børn og voksne. Det gælder både barn/ barn og barn/ voksen. Vi tror på, at en stærk og god relation både på den korte og lange bane styrker barnet på deres vej videre i livet, så de her kan danne nye relationer gennem venskaber og tilknytning til forskellige personer, som de møder på deres vej.

Konklusion:
 Hvilke ændringer og/eller justeringer af praksis giver evalueringen evt. anledning til og vi vil have særlig fokus på:
 Vi skal fremadrettet have fokus på at arbejde med evaluering af praksis. Vi har taget fat på det, men der skal stadig arbejdes bevidst og målrettet med det for at få det implementeret ordentlig i vores pædagogiske praksis. Vi skal især have fokus på evaluering i et større perspektiv – både i forhold til hele institutionen, men også i forhold til evaluering af læreplanen løbende og ikke kun i "temaer".

1. Et pædagogisk læringsmiljø hele dagen

Pædagogisk læringsmiljø	Leg		
	Aktiviteter		
	Rutinesituationer		

Grafen viser at vores status for omsætning af temaet "Et pædagogisk læringsmiljø hele dagen" er:
 God med plads til forbedringer.

Det lykkes vi med: Vi er gode til at skabe læringsmiljøer i rutinesituationer, herunder garderoben, toilet, spising, oprydning o.lign.

Hvilke ændringer og/eller justeringer af praksis giver evalueringen evt. anledning til og vi vil have særlig fokus på:
 Vi skal have større fokus på det pædagogiske læringsmiljø i forhold til leg og aktiviteter – herunder især i forhold til det fysiske læringsmiljø. Vi er gode til at have fokus på indholdet i et læringsmiljø. F.eks. hvilke kompetencer har vi fokus på med en bestemt legegruppe, hvilke børn er med og hvorfor og hvordan vil vi arbejde med at styrke kompetencerne. Det vi mangler er at have større fokus på, hvordan vi kan skabe nogle bedre og mere inspirerende rammer i forhold til det, som vi ønsker at have fokus på.

2. Børnesyn og børneperspektiver

Børnesyn og børneperspektiver	Observation af børn		
	Børn som medskabere		
	Børn som fortællere		

Grafen viser at vores status for omsætning af temaet "børnesyn og børneperspektiver" er:
 Rigtig god i forhold til observation af børn og til dels også i forhold til børn som medskabere. Der er dog klar plads til forbedringer ved børn som fortællere.

Det lykkes vi med: Vi arbejder meget med at tænke barnets perspektiv ind i vores læringsmiljø – både på et overordnet plan, men også i forhold til det enkelte barn. Ved planlægningen af aktiviteter får børnene ligeledes medindflydelse på indholdet. Det kan f.eks. være, at vi skal have maddag. Her kan børnene komme med forslag til, hvad vi skal spise, hvorefter der bliver holdt afstemning om, hvilken ret vi skal have. På den måde bliver børnene medskabere samtidigt med, at de oplever, hvad demokratiske processer er.

Hvilke ændringer og/eller justeringer af praksis giver evalueringen evt. anledning til og vi vil have særlig fokus på: Vi skal i høj grad have større fokus på børn som fortællere. Det kan være i forhold til fortællinger om vores institution, men f.eks. også når et nyt barn skal begynde og er på besøg med sine forældre og skal se institutionen.

3. Børns leg

Børns leg	Lade børn lege selv og lagttage på afstand		
	Guide og hjælpe		
	Deltage aktivt i legen		

Grafen viser at vores status for omsætning af temaet "børns leg" er: God med plads til forbedringer.

Det lykkes vi med:

Vi er gode til at hjælpe og guide børnene i forhold til turtagning i legen, men også i forhold til at alle børn kommer til orde og at deres forslag og bidrag til legen inddrages. Vi støtter dem endvidere i at styrke deres kompetencer til at udvikle legen ved at komme med små forslag til, hvordan legen kan videreudvikles – både i forhold til roller, fantasi og rekvisitter. Vi har særligt fokus på den positive relation børnene imellem samt udvikling af forskellige strategier, som børnene kan bruge. Det kan f.eks. være, hvordan man kan sige fra uden at slå, spørge om man må være med, hvordan man kan deles om tingene osv.

Hvilke ændringer og/eller justeringer af praksis giver evalueringen evt. anledning til og vi vil have særlig fokus på: Vi skal være bevidste om at skabe plads til, at en voksen kan deltage aktivt i en leg uden at skulle forstyrres af praktiske gøremål. Dette vil også gives plads til at få styrket relationen mellem de deltagende børn og den voksne endnu mere.

4. Det brede læringsyn

Det brede læringsyn	Arbejde med planlagte forløb		
	Arbejde ud fra børnenes spontane nysgerrighed og undren		
	Arbejde med at understøtte læring i samspelet mellem børn		

Grafen viser at vores status for omsætning af temaet "det brede læringsyn" er: Okay men også her er der plads til forbedringer.

Det lykkes vi med: Vi er gode til at arbejde ud fra børnenes spontane nysgerrighed og undren, samt at understøtte den læring der finder sted mellem børnene. Vi er meget nysgerrige og bevidste om børnenes perspektiv i forhold til de aktiviteter, der er på stuerne. Det er vigtigt for os, at inddrage børnene mest muligt, da vi tror på at lyst og nysgerrighed er en stor drivkraft i forhold til, at børnene får mest muligt ud af de forløb og aktiviteter, som vi planlægger og igangsætter.

Hvilke ændringer og/eller justeringer af praksis giver evalueringen evt. anledning til og vi vil have særlig fokus på: Vi skal blive endnu bedre til at arbejde med planlagte forløb. Vi tror dog på, at dette også helt naturligt vil komme i takt med, at vi bliver bedre til og styrke i at bruge de data og statistikker, som vi kan hente gennem kompetencehjulet. Dette er et stort arbejds punkt for os, som vi allerede har gjort de indledende tiltag til at få iværksat i 2021.

5. Samspil og relationer

Samspil og relationer	Opdele børnene i mindre grupper		
	Være fleksible i vores organisering af hensyn til børnenes voksentilknytning		
	Arbejde bevidst med vores sprog og kropssprog og placering i rummet og på legepladsen		

Grafen viser at vores status for omsætning af temaet "samspil og relationer" er:

God. Vi arbejder meget med relationer og inddeling af børn i mindre grupper. Vi er faktisk lidt overrasket over, at grafen ikke placeres os bedre i forhold til at "opdele børnene i mindre grupper", da vi har svaret at vi gør det i "nogen grad".

Det lykkes vi med: at være fleksible i vores organisering i forhold til børnenes voksentilknytning. Dette er også noget vi er meget bevidste om, da vi synes, at vi skal acceptere og anerkende, at børnene har en forskellig tilknytning til de voksne som det omgiver sig med. Dermed ikke sagt, at de andre voksne ikke altid skal arbejde på at styrke relationen mellem dem selv og barnet. I arbejdet med dette bruger vi blandt andet relationscirklen. Dette gør vi for at sikre, at alle børn har en god tilknytning og relation til mindst en voksen.

Hvilke ændringer og/eller justeringer af praksis giver evalueringen evt. anledning til og vi vil have særlig fokus på: Vi skal hele tiden have fokus på at arbejde med vores placering på legepladsen. Det er vigtigt, at personalet ikke bare bliver "gårdvagter" på legepladsen, men at der i høj grad også er plads til fordybelse og nærvær. Legepladsen skal være et læringsrum med tilgængelige voksne, som støtter, hjælper og guider børnene.

6. Børn i udsatte positioner og alle børns deltagelse i børnefællesskaberne

Børn i udsatte positioner og alle børns deltagelse i børnefællesskaberne	Møde alle børn med positive forventninger		
	Understøtte, at alle børn oplever at mestre noget		
	Skabe rammer for, at alle børn er en betydningsfuld del af fællesskabet		

Grafen viser at vores status for omsætning af temaet "Børn i udsatte positioner og alle børns deltagelse i børnefællesskaberne" er: Rigtig gode til denne del af vores arbejde.

Det lykkes vi med: Det er vigtigt for os at alle børn føler sig som en del af et større fællesskab og at de har værdi for fællesskabet. Vi arbejder derfor meget med narrativer og med at have fokus på det der virker og det positive fremfor begrænsninger og udfordringer. Vi er meget bevidste om at italesætte alle børn og voksne positivt og vi ser i høj grad forskelligheder som en styrke og ressource i vores hus. Dette understøttes endvidere af, at vi i huset har en mini-gruppe for børn med særlige behov. Gennem mødet med dem og vores tilgange ser og oplever alle vores børn mangfoldighed, hvilket gør dem rummelige og forstående overfor andre mennesker.

Hvilke ændringer og/eller justeringer af praksis giver evalueringen evt. anledning til og vi vil have særlig fokus på: Vi synes faktisk selv, at vi allerede arbejder rigtigt godt med dette og vores prioritering her bliver derfor her at fortsætte det gode arbejde.

7. Evaluerende pædagogisk praksis

Evaluerende pædagogisk praksis	Evaluere sammenhængen mellem læringsmiljøet og børnenes trivsel, læring, udvikling og dannelse	[Progress bar]	
	Justere praksis ud fra evalueringens resultater	[Progress bar]	[Progress bar]
	Evaluere den justerede praksis	[Progress bar]	[Progress bar]

Grafen viser at vores status for omsætning af temaet "evaluerende pædagogisk praksis" er: At dette er et område, hvor der er masser af plads til forbedring.

Det lykkes vi med: Vi er gode til at justere vores praksis ud fra de evalueringer, som vi laver.

Hvilke ændringer og/eller justeringer af praksis giver evalueringen evt. anledning til og vi vil have særlig fokus på: Dette er et område som vi allerede har taget fat på. Det er forholdsvis nyt for os at evaluere skriftligt og systematisk. Dette er vi først kommet i gang med i forbindelse med den styrket læreplan. Vi vil derfor fortsætte arbejdet med at blive bedre til dette og blive styrket i at få evaluering implementeret som en naturlig del i vores hus.

8. Forældresamarbejde om børns trivsel, læring, udvikling og dannelse

Forældresamarbejde om børns trivsel, læring, udvikling og dannelse	Styrke barnets trivsel og sociale relationer	[Progress bar]	
	Styrke barnets sprog og motorik	[Progress bar]	[Progress bar]
	Styrke barnets alsidige personlige udvikling og overgang til skole og SFO/fritidshjem	[Progress bar]	[Progress bar]

Grafen viser at vores status for omsætning af temaet "Forældresamarbejde om børns trivsel, læring, udvikling og dannelse" er: Dette er helt klart en af vores helt store styrker.

Det lykkes vi med: Vi er meget gode til at møde alle forældre lige og positivt. Vi mener, at et positivt og konstruktivt samarbejde altid vil være en kæmpe styrke og hjælpe i forhold til at skabe de mest optimale udviklingsbetingelser for det enkelte barn. Vores faglige viden kombineret med forældrenes viden omkring deres barn, skaber altid et solidt fundament og udgangspunkt for, at vi SAMMEN skaber de bedste betingelser for, at børnene trives, lærer, udvikler sig og dannes som selvstændige og kompetente individer.

Vi er ligeledes meget bevidste om at se hele familien, da vi mener, at dette er vigtigt i forhold til at forstå og agere mest hensigtsmæssigt. Forældre er vores vigtigste medspillere og vi mener, at vi kan sige alt til dem, så længe vi er bevidste om at gøre det på en ordentlig, faglig og anerkendende måde.

Hvilke ændringer og/eller justeringer af praksis giver evalueringen evt. anledning til og vi vil have særlig fokus på: Vi vil blive bedre til at inddrage vores forældrebestyrelse i, hvordan vi kan højne kvaliteten i forældresamarbejdet.

9. Sammenhængende overgange

Sam. overgange	Børnenes perspektiv	[Progress bar]	[Progress bar]
	Forældrenes perspektiv	[Progress bar]	[Progress bar]
	De fagprofessionelles perspektiv	[Progress bar]	[Progress bar]

Grafen viser at vores status for omsætning af temaet "Sammenhængende overgange" er: God

Det lykkes vi med: Vi har et meget positivt og konstruktivt formaliseret samarbejde med Aalestrup skole om, hvordan vi sikre den bedst mulige kvalitet i overgangen fra børnehave til skole og vi prioriterer, at bruge mange ressourcer på det. Det sker blandt andet ved, at vi sender en pædagog med vores børn i mini-SFO, så de oplever at

have en kendt voksen med sig. Dette tætte samarbejde gør det også lettere samarbejde, når vi skal tage fat i mere kompliceret problemstillinger.

Derudover arbejder vi meget med overgange fra vuggestue til børnehave, samt fra børnehavegrupperne til førskolegruppen. Heri tages der meget højde for det enkelte barn og der tilrettelægges individuelle forløb ud fra, hvad barnet har brug for. Eksempel: Det kan være en pige, der er meget usikker og derfor har brug for ekstra tid og støtte fra en kendt voksen i forhold til at skulle skifte stue. Her planlægger vi et forløb, så hun f.eks. begynder på gode overgange før resten af børnegruppen, så vi sikre os, at hun ikke bliver bange og utryk i skiftet.

Hvilke ændringer og/eller justeringer af praksis giver evalueringen evt. anledning til og vi vil have særlig fokus på: Vi skal blive bedre til at spørge børnene om, hvad de synes og hvad de tænker de har brug for, for at få så tryk en overgang som muligt.

De to øvrige krav i læreplanen:

Inddragelse af lokalsamfundet

Vurdér i hvor høj grad det er lykkedes at inddrage lokalsamfundet og hvorfor:

Vi har inddraget lokalsamfundet en del. Vi har blandt andet haft kulturuge, hvor både lokale skoler, institutioner, forretninger og byens borger deltog. Derudover har vi af og til besøg af f.eks. brandbiler, politiet eller en forælder, der kommer og fortæller om deres job. Grundet Corona har det dog været begrænset i 2020 og til dags dato.

Hvilke ændringer og/eller justeringer af praksis giver evalueringen evt. anledning til og vi vil have særlig fokus på:

Vi vil fortsat bruger vores forældre til at fortælle om forskellige erhverv ligesom vi vil besøge det lokale erhvervsliv i det omfang det er muligt. Derudover vil vi også fortsat søge opbakning ved de lokale forretninger og erhvervsliv i forbindelse med arrangementer.

Det fysiske, psykiske og æstetiske børnemiljø

Vurdér i hvor høj grad det er lykkedes at arbejde med det fysiske, psykiske og æstetiske læringsmiljø og hvorfor:

Vi har arbejdet rigtig meget med det psykiske børnemiljø. Her har vi haft fokus på tryghed og nærvær for at sikre at børnene ikke blev bange og forskrækket i denne coronatid. Vi har selvfølgelig arbejdet med hygiejne og talt med børnene om, hvorfor det er vigtig, men derudover har det været vigtigt for os at give dem lige så mange kram og deslige, som de plejer at få.

Udenfor har vi haft fokus på at skabe nogle gode læringsrum på legepladsen, så der her er kommet nogle inspirerende læringsrum, der kan styrke børnemiljøet. Der har her især været fokus på vuggestuen, da der har været brug for at udvide deres udendørsområde pga. øget børnetal.

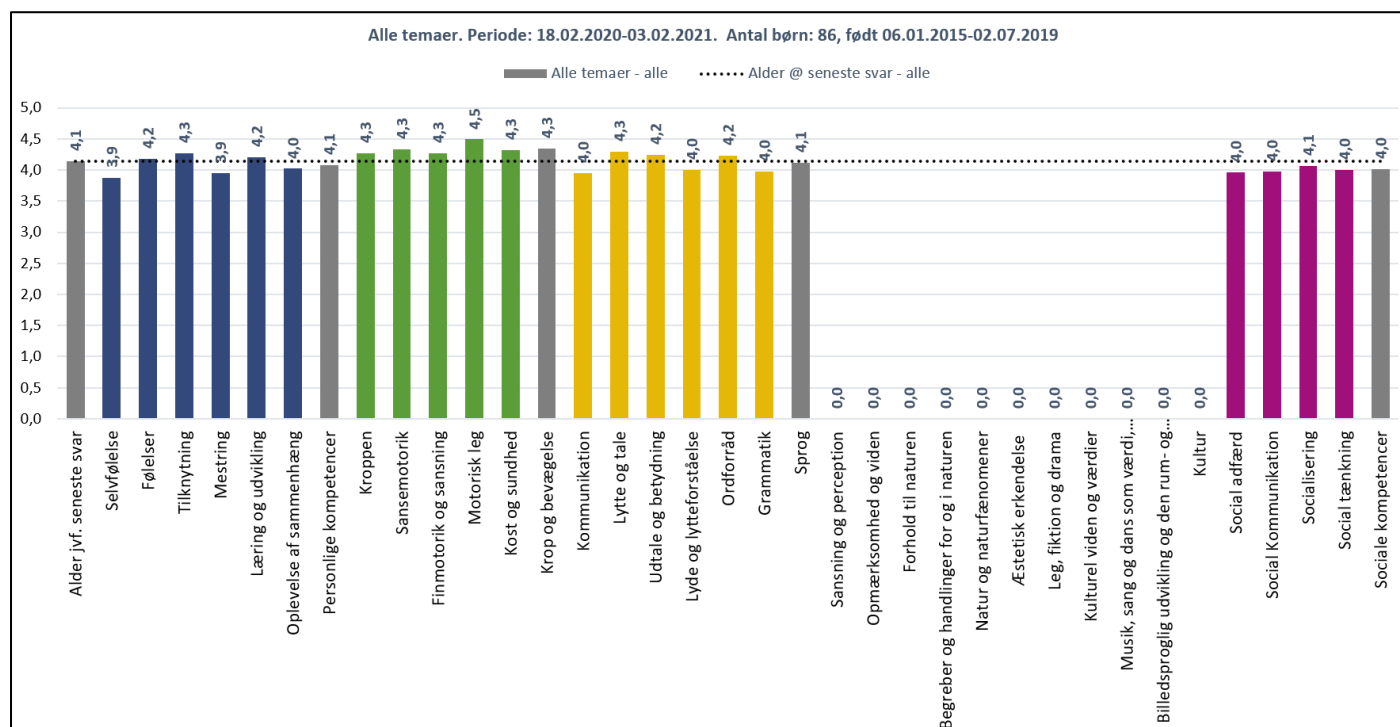
Hvilke ændringer og/eller justeringer af praksis giver evalueringen evt. anledning til og vi vil have særlig fokus på: På grundet af Corona har det været svært at videreudvikle på det fysiske og æstetiske børnemiljø, idet vi er og har været meget begrænset af restriktionerne. Så snart det er muligt vil vi dog tage fat på dette igen.

Evaluering af de seks læreplanstemaer

Her opsummeres vores overordnede resultater for de seks læreplanstemaer og de to overordnede mål til hvert tema, som dernæst uddybes.

I diagrammet ses læreplanens seks temaer og de undertemaer, som hvert læreplanstema er knyttet til i kompetencehjuls-konceptets udviklingsbeskrivelse. Resultaterne beror på vurderinger af børnenes udvikling.

Samlet status på de seks læreplanstemaer



	Alder jvf. seneste svar	Selvfølelse	Følelser	Tilknytning	Mestrings	Læring og udvikling	Oplevelse af sammenhæng	Personlige kompetencer	Kroppen	Sansomotorik	Sansomotorik og sansning	Motorisk leg	Kost og sundhed	Krop og bevægelse	Kommunikation	Lytte og tale	Udtale og betydning	Lyde og lytteforståelse	Ordforråd	Grammatik	Sprog	Sansning og perception	Opmærksomhed og viden	Forhold til naturen	Begreber og handlinger for o	Natur og naturfænomener	Æstetisk erkendelse	Leg, fiktion og drama	Kulturel viden og værdier	Musik, sang og dans som vær	Billedsproglig udvikling og de	Kultur	Social adfærd	Social Kommunikation	Socialisering	Socialtænkning	Sociale kompetencer				
Alle temaer - alle	4,1	3,9	4,2	4,3	4,0	4,2	4,0	4,1	4,3	4,3	4,3	4,5	4,3	4,4	4,0	4,3	4,2	4,0	4,2	4,0	4,1	###	###	###	###	###	###	###	###	###	###	###	###	###	###	###	###	###	###	###	###
Alle temaer - drenge	4,1	3,7	4,0	4,1	3,8	4,1	3,9	3,9	4,2	4,3	4,2	4,5	4,3	4,3	3,9	4,3	4,2	3,9	4,1	3,9	4,0	###	###	###	###	###	###	###	###	###	###	###	###	###	###	###	###	###	###		
Alle temaer - piger	4,1	4,2	4,5	4,5	4,2	4,4	4,2	4,3	4,3	4,4	4,3	4,5	4,4	4,4	4,1	4,3	4,4	4,2	4,4	4,1	4,2	###	###	###	###	###	###	###	###	###	###	###	###	###	###	###	###	###			

Grafen viser at vores status for omsætning af de seks læreplanstemaer er:

Generelt er god og at den overordnet set ikke giver anledning til bekymring. Der er enkelte søjler, der ligger under alder, men det skyldes nok til dels, at vi i huset har en mini-gruppe for børn med særlige behov. Børnene i denne gruppe er generelt en del forsinket og trækker derfor gennemsnittet ned. Derudover ses der en forskel på drengene og pigerne.

Hvilke dele af vores pædagogiske læringsmiljø har vi særligt haft fokus på over de sidste to år?

Hvordan har vi arbejdet med vore lokale skriftlige læreplan (seks læreplanstemaer)?

Vi har især arbejdet med de sociale og personlige kompetencer, idet vi oplever at mange børn har brug for at blive styrket på disse områder. Det ser vi blandt andet i forhold til konflikter, turtagning og evnen til at indgå i sociale fællesskaber.

Vi har arbejdet med vores skriftlige læreplan gennem systematisk evaluering. Det har primært foregået på stuerne ved hjælp af "skema til handling".

Det lykkes vi med: Vi lykkes rigtig fint i forhold til blandt andet tilknytning, men også på det motoriske område klarer vores børn sig generelt godt.

Konklusion: Hvilke ændringer og/eller justeringer af praksis giver evalueringen anledning til og vi vil have særlig fokus på: Vi skal i højere grad arbejde med systematisk evaluering på institutionsniveau. Derudover skal vi have fokus på vores drenge, som ligger under pigerne på alle udviklingsområderne.

Alsidig personlig udvikling

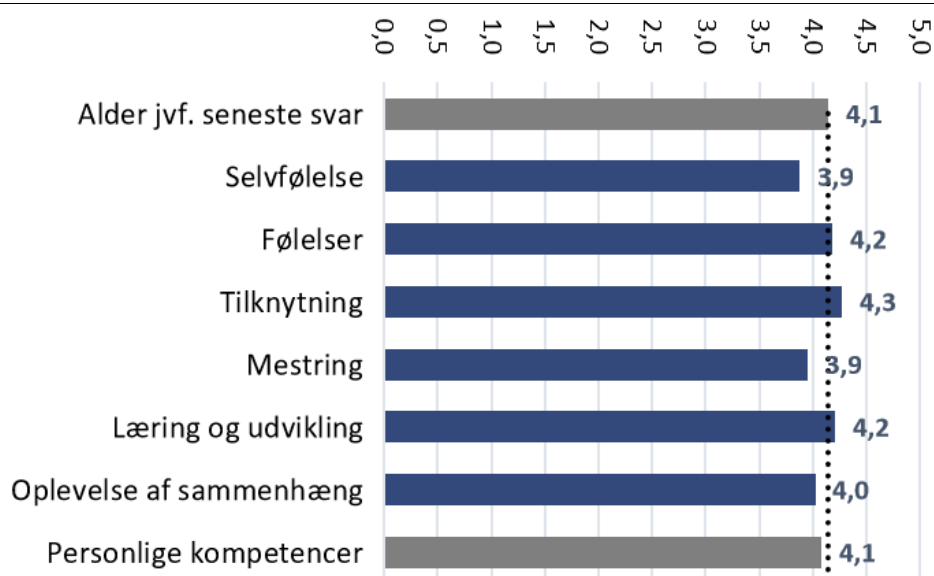
”Alsidig personlig udvikling drejer sig om den stadige udvidelse af barnets erfaringsverden og deltagelsesmuligheder. Det forudsætter engagement, livsduelighed, gåpåmod og kompetencer til deltagelse.”

Den styrkede pædagogiske læreplan, Rammer og indhold, s. 36-37

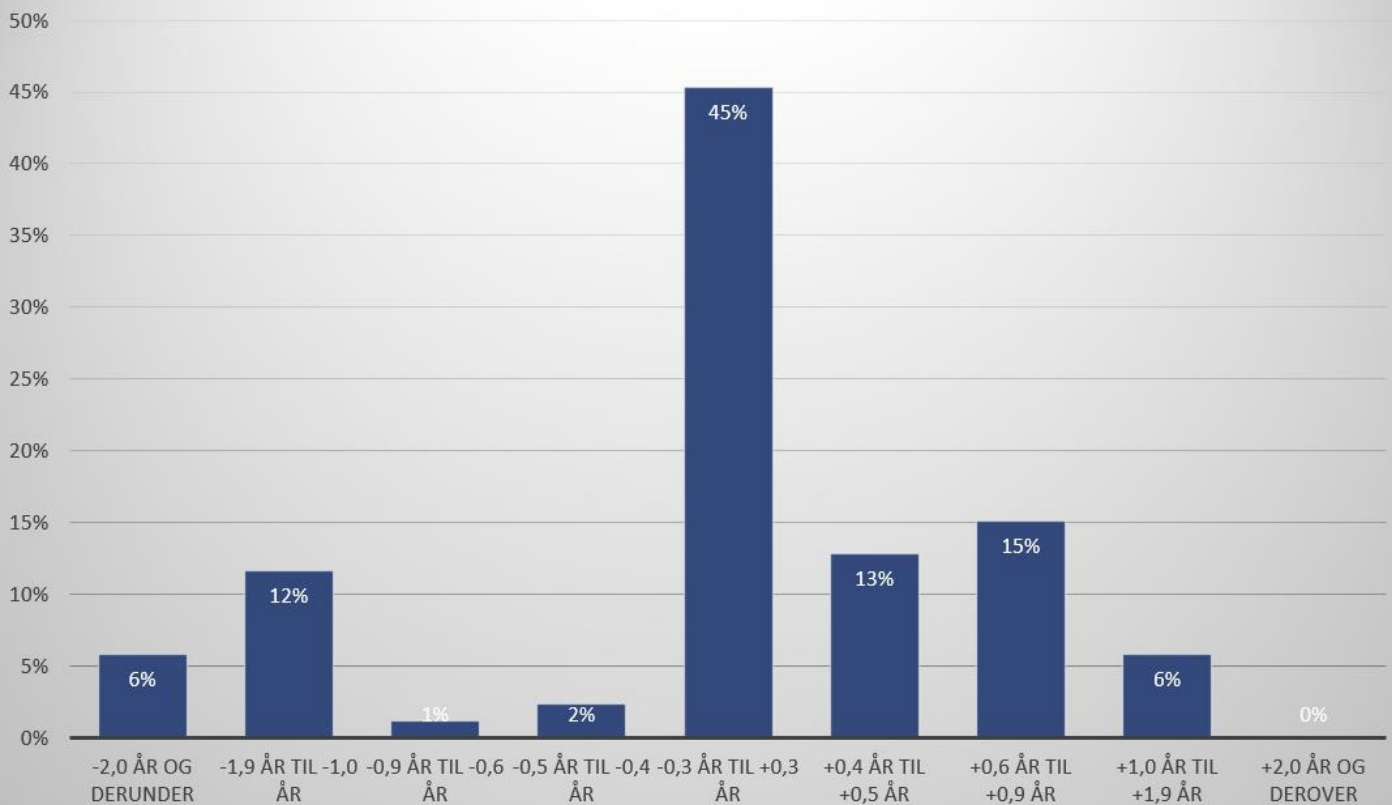


Pædagogiske mål for læreplanstemaet:

1. Det pædagogiske læringsmiljø skal understøtte, at alle børn udfolder, udforsker og erfarer sig selv og hinanden på både kendte og nye måder og får tillid til egne potentialer. Dette skal ske på tværs af blandt andet alder, køn samt social og kulturel baggrund.
2. Det pædagogiske læringsmiljø skal understøtte samspil og tilknytning mellem børn og det pædagogiske personale og børn imellem. Det skal være præget af omsorg, tryghed og nysgerrighed, så alle børn udvikler engagement, livsduelighed, gåpåmod og kompetencer til deltagelse i fællesskaber. Dette gælder også i situationer, der kræver fordybelse, vedholdenhed og prioritering.



PERSONLIG i %. Periode: 18.02.2020-03.02.2021. Antal børn: 86



Grafen viser at status for børnenes udbytte af læringsmiljøet ift. Alsidig personlig udvikling er: tilfredsstillende men med plads til forbedringer.

Det lykkes vi med: Vi lykkes især med tilknytning, men også i forhold til følelser og læring og udvikling er vi godt med. Dette er da også områder, som vi har haft fokus på. Det er meget vigtigt for os, at alle børnene i vores institution har en god tilknytning til mindst en voksen og det er derfor altid noget som vi arbejder meget bevidst og målrettet med. Til dette bruger vi blandt andet relationscirklen. Vi er endvidere meget bevidste om altid at sige godmorgen og her nævne barnets navn, så de føler sig set. Det er den voksne, der altid har ansvaret for den gode relation til barnet. Til at arbejde med dette bruger vi ICDP, hvor vi meget arbejder med fokusbørn og bruger de 8 samspilstemaer.

Hvilke ændringer og/eller justeringer af praksis giver evalueringen evt. anledning til og vi vil have særlig fokus på: Vi skal fremover være bevidste om, at arbejde med mestring, selvfølelse og oplevelse af sammenhæng. Her scorer børnene under alder og det er derfor aktuelt at tage fat på netop disse områder.

Social udvikling



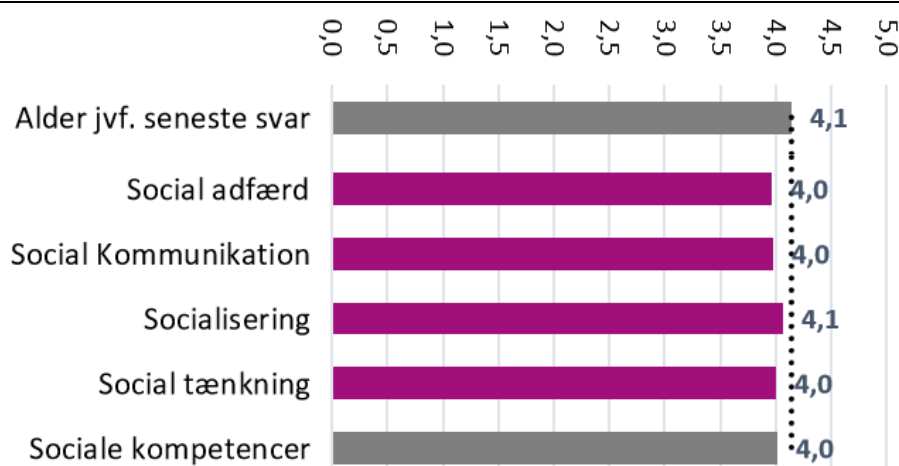
"Social udvikling er udvikling af sociale handlemuligheder og deltagelsesformer og foregår i sociale fællesskaber, hvor børnene kan opleve at høre til, og hvor de kan gøre sig erfaringer med selv at øve indflydelse og med at værdsætte forskellighed.

Gennem relationer til andre udvikler børn empati og sociale relationer, og læringsmiljøet skal derfor understøtte børns opbygning af relationer til andre børn, til det pædagogiske personale, til lokal- og nærmiljøet, til aktiviteter, ting, legetøj m.m."

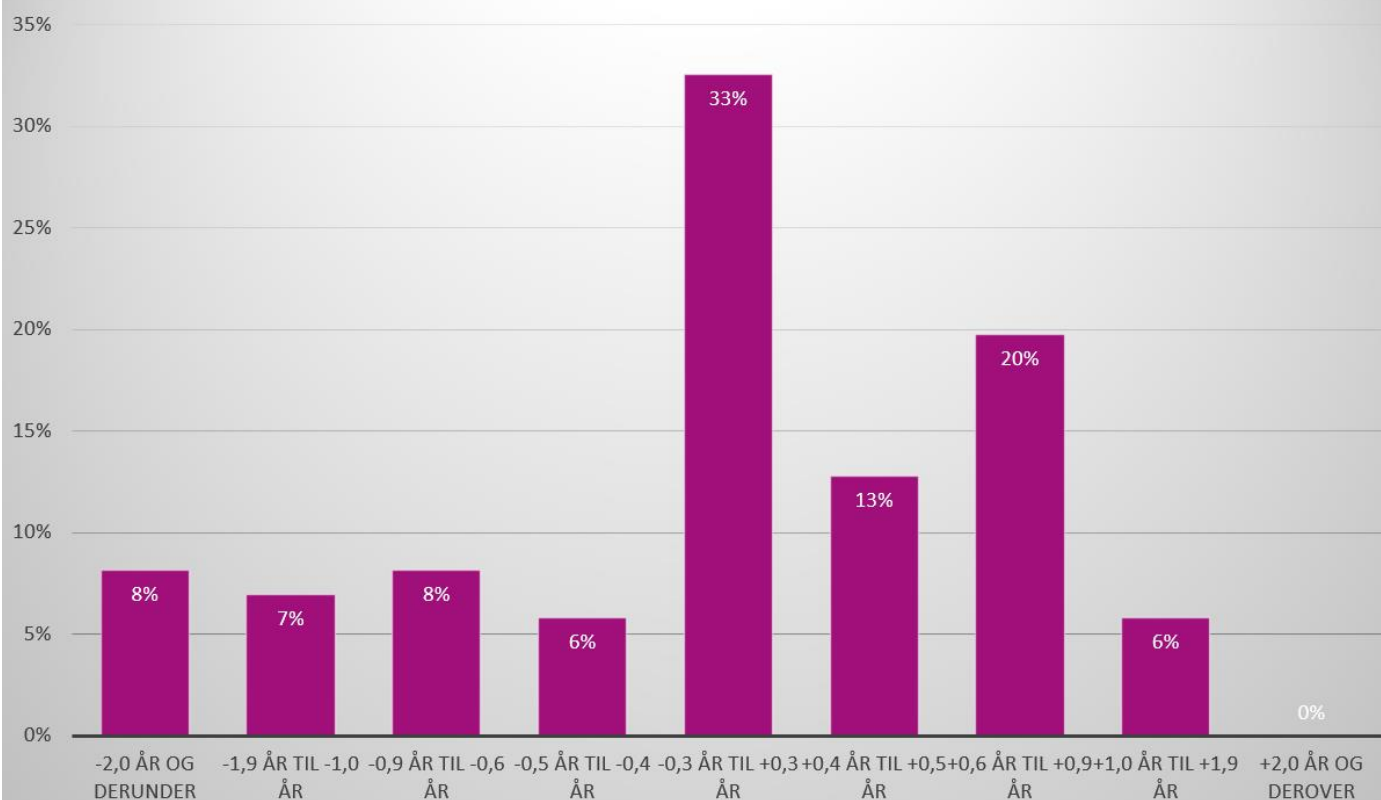
Den styrkede pædagogiske læreplan, Rammer og indhold, s. 38-39

Pædagogiske mål for læreplanstemaet:

1. Det pædagogiske læringsmiljø skal understøtte, at alle børn trives og indgår i sociale fællesskaber, og at alle børn udvikler empati og relationer.
2. Det pædagogiske læringsmiljø skal understøtte fællesskaber, hvor forskellighed ses som en ressource, og som bidrager til demokratisk dannelse.



SOCIAL i %. Periode: 18.02.2020-03.02.2021. Antal børn: 86



Grafen viser at status for børnenes udbytte af læringsmiljøet ift. Social udvikling er: noget vi skal være opmærksomt på. Her ser vi, at børnene siden sidste svar generelt lægger lavere.

Det lykkes vi med: når vi kigger ind bag grafen ser vi, at piger klarer sig fint, men drengene til gengæld er mere udfordret. På stuerne arbejder vi meget med trin for trin og fri for mobberi. Derudover har vi meget fokus på hele tiden at benævne de følelser, som vi ser og oplever ved børnene.

Hvilke ændringer og/eller justeringer af praksis giver evalueringen evt. anledning til og vi vil have særlig fokus på: Vi skal have fokus på, hvordan vi i højere grad kan arbejde med drengenes sociale udvikling. Drengene er ikke bekymrende bagefter, men vi mener alligevel, at det vil give mening at lave en indsats i forhold til dem fremadrettet. Vi vil derfor fremadrettet have fokus på, hvordan vi i højere grad kan arbejde med drengenes sociale udvikling. Her vil vi blandt andet bruge kroppen mere til at lære om de forskellige udtryk kroppen kan have, når det handler om følelser.

Kommunikation og sprog

”Børns kommunikation og sprog tilegnes og udvikles i nære relationer med barnets forældre, i fællesskaber med andre børn og sammen med det pædagogiske personale.

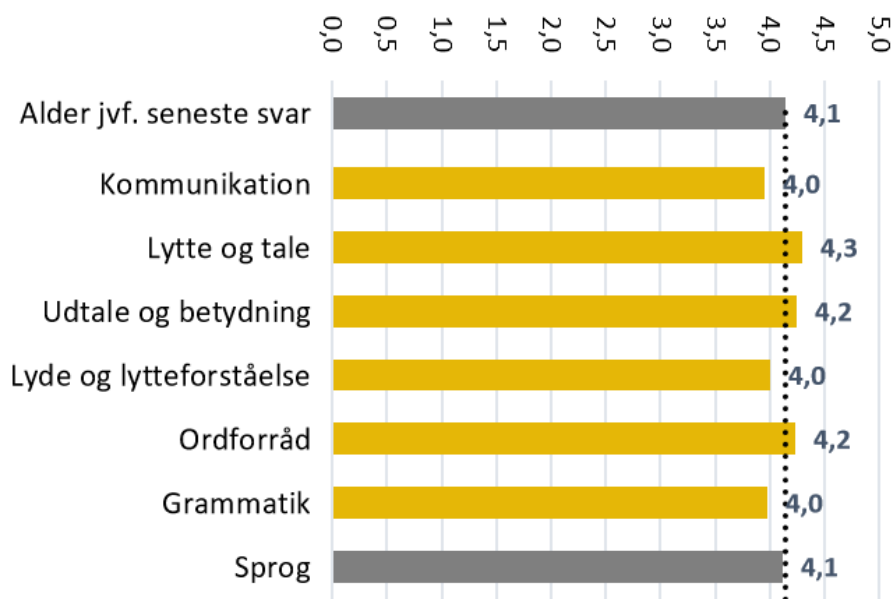
Det centrale for børns sprogtilegnelse er, at læringsmiljøet understøtter børns kommunikative og sproglige interaktioner med det pædagogiske personale. Det er ligeledes centralt, at det pædagogiske personale er bevidst om, at de fungerer som sproglige rollemodeller for børnene, og at børnene guides til at indgå i fællesskaber med andre børn.”



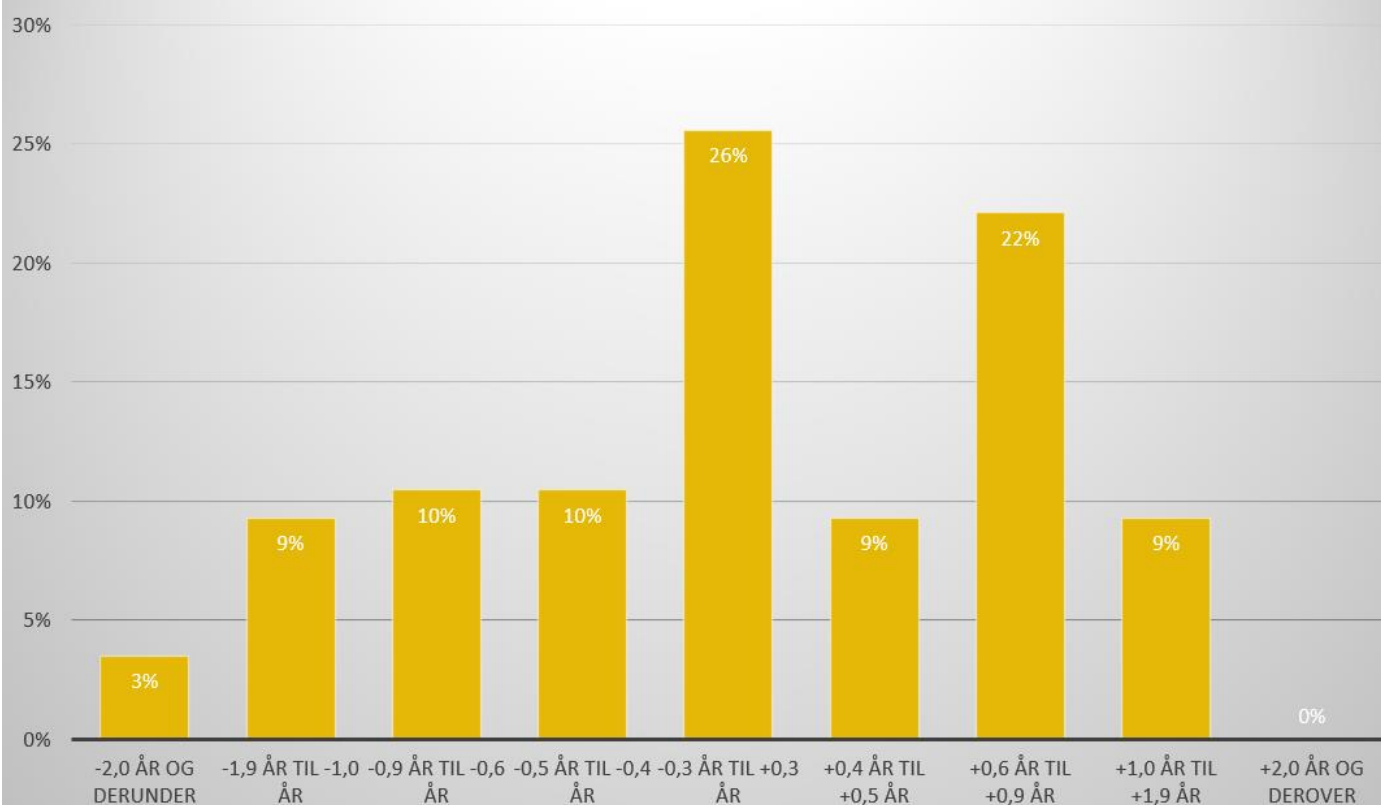
Den styrkede pædagogiske læreplan, Rammer og indhold, s. 40-41

Pædagogiske mål for læreplanstemaet:

1. Det pædagogiske læringsmiljø skal understøtte, at alle børn udvikler sprog, der bidrager til, at børnene kan forstå sig selv, hinanden og deres omverden.
2. Det pædagogiske læringsmiljø skal understøtte, at alle børn opnår erfaringer med at kommunikere og sprogliggøre tanker, behov og ideer, som børnene kan anvende i sociale fællesskaber.



SPROG i %. Periode: 18.02.2020-03.02.2021. Antal børn: 86



Grafen viser at status for børnenes udbytte af læringsmiljøet ift. kommunikation og sprog er: tilfredsstillende, men samtidigt også at vi har en stor procentdel, som er forsinket i deres udvikling.

Det lykkes vi med: Vi lykkes godt på området "lytte og tale", samt i forhold til ordforråd og udtale og betydning. At børnene scorer godt på netop disse områder, viser at personalet er gode til at tale med børnene og benævne ting, følelser og oplevelser. I vuggestuen har vi været med i forskningsprojektet "vi lærer sprog", som har været med til at understøtte børnenes sproglige udvikling fra de er helt små.

Vi er også meget bevidste om, at spørge indtil de ord, vi bruger i hverdagen for at finde ud af, om børnene forstår ordens betydning.

På vores legeplads er der sat bogstaver og billeder op rundt omkring, som giver anledning til dialog med børnene, når vi er ude. Dette er med til at give børnene en begyndende forståelse for ord og bogstaver.

Hvilke ændringer og/eller justeringer af praksis giver evalueringen evt. anledning til og vi vil have særlig fokus på: Vi skal i højere grad arbejde med lyde og lytteforståelsen, grammatik og kommunikation. Det vil vi gøre ved hjælp af rim og ræmser, højtlesning, historiefortælling.

Krop, sanser og bevægelse

”Børn er i verden gennem kroppen, og når de støttes i at bruge, udfordre, eksperimentere, mærke og passe på kroppen – gennem ro og bevægelse – lægges grundlaget for fysisk og psykisk trivsel.

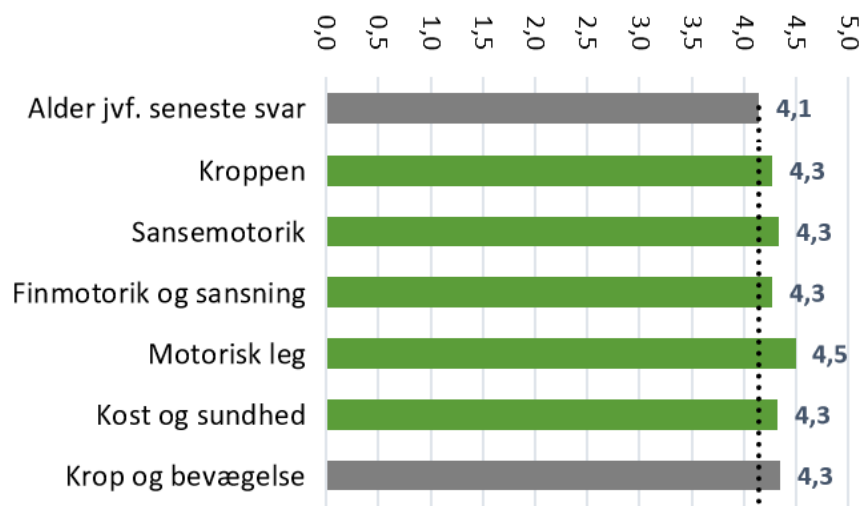
Kroppen er et stort og sammensat sansesystem, som udgør fundamentet for erfaring, viden, følelsesmæssige og sociale processer, ligesom al kommunikation og relationsdannelse udgår fra kroppen”.



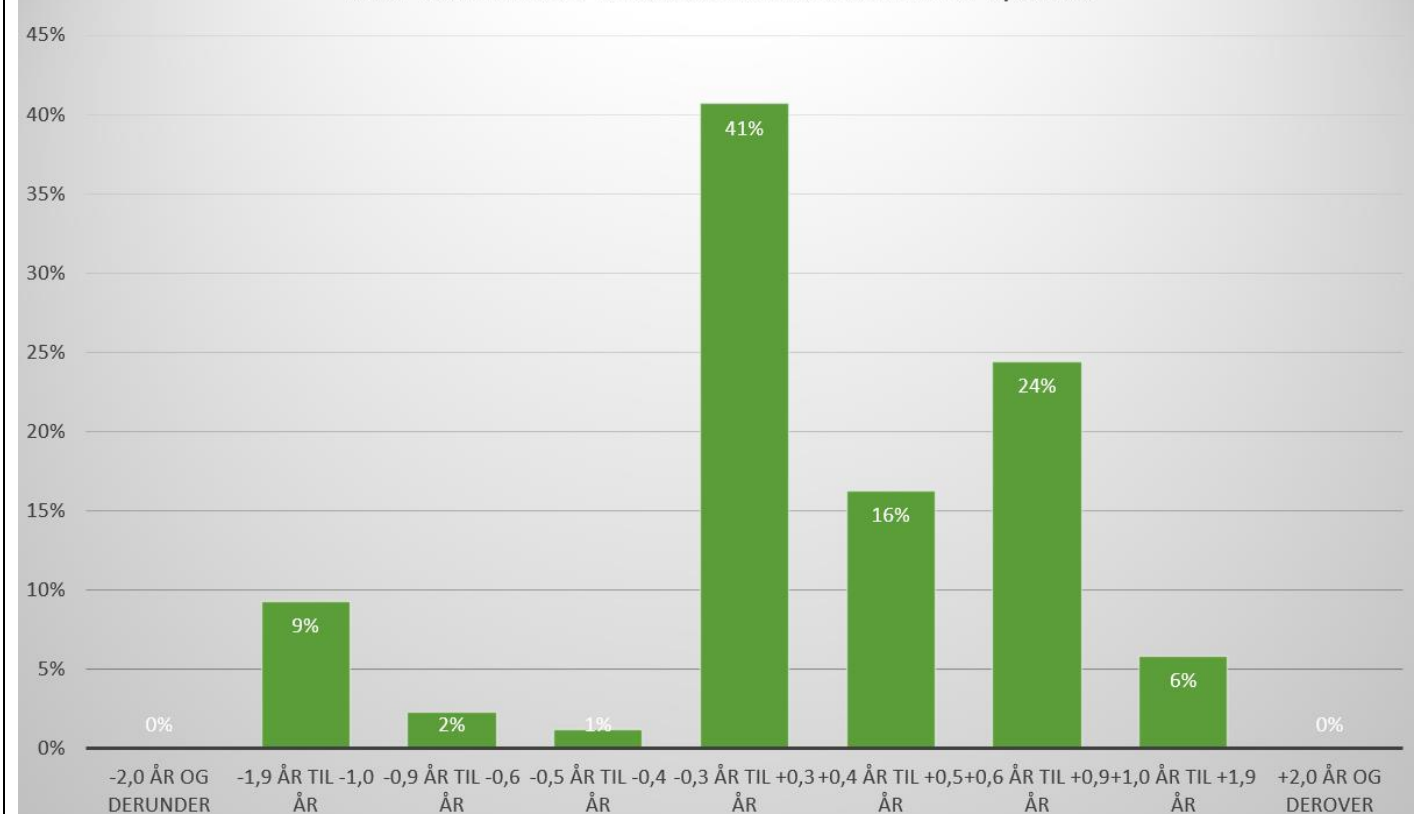
Den styrkede pædagogiske læreplan, Rammer og indhold, s. 42-43

Pædagogiske mål for læreplanstemaet:

1. Det pædagogiske læringsmiljø skal understøtte, at alle børn udforsker og eksperimenterer med mange forskellige måder at bruge kroppen på.
2. Det pædagogiske læringsmiljø skal understøtte, at alle børn oplever krops- og bevægelsesglæde både i ro og i aktivitet, så børnene bliver fortrolige med deres krop, herunder kropslige fornemmelser, kroppens funktioner, sanser og forskellige former for bevægelse.



KROP i %. Periode: 18.02.2020-03.02.2021. Antal børn: 86



Grafen viser at status for børnenes udbytte af læringsmiljøet ift. Krop, sanser og bevægelse er: tilfredsstillende. Vi har dog en mindre gruppe børn, som er en del forsinket og så har vi en stor gruppe børn, som klarer sig rigtig godt.

Det lykkes vi med: Vi lykkes overordnet set med at have et godt og stimulerende motorisk miljø – det gælder både ude og inde. Vi har de sidste par år haft meget fokus på at få skabt nogle udfordrende og stimulerende læringsmiljøer på legepladsen, der appellerer til både store og små. Derudover laver vi ofte forhindringsbaner både ude og inde. Vi leger smags- og lugtelege, hvor børnene få lov til at smage og lugte til mange forskellige ting, der pirrer deres sanser. Vi har endvidere i 2020 fået uddannet to medarbejder i Yoga til børn, som tager rundt på stuerne og laver yoga med børnene – dette synes børnene er sjovt og de er meget deltagende i det.

Hvilke ændringer og/eller justeringer af praksis giver evalueringen evt. anledning til og vi vil have særlig fokus på: Vi skal være opmærksomme på, om der er taget hånd om de børn, der er forsinket i deres udvikling og hvis ikke så sørge for at give dem den rette hjælp og støtte. Vi vil bruge kompetencehjulet til at sikre at vi fanger de børn som er udfordret og endvidere bruge kompetencehjulet til at lave handleplaner for de børn, som er udfordret ud fra deres nærmeste udviklingszone.

Natur, udeliv og science



”Naturoplevelser i barndommen har både en følelsesmæssig, en kropslig, en social og en kognitiv dimension.

Naturen er et rum, hvor børn kan eksperimentere og gøre sig de første erfaringer med naturvidenskabelige tænke- og analysemåder. Men naturen er også grundlag for arbejdet med bæredygtighed og samspillet mellem menneske, samfund og natur.”

Den styrkede pædagogiske læreplan, Rammer og indhold, s. 44-45

Pædagogiske mål for læreplanstemaet:

1. Det pædagogiske læringsmiljø skal understøtte, at alle børn får konkrete erfaringer med naturen, som udvikler deres nysgerrighed og lyst til at udforske naturen, som giver børnene mulighed for at opleve menneskets forbundethed med naturen, og som giver børnene en begyndende forståelse for betydningen af en bæredygtig udvikling.
2. Det pædagogiske læringsmiljø skal understøtte, at alle børn aktivt observerer og undersøger naturfænomener i deres omverden, så børnene får erfaringer med at genkende og udtrykke sig om årsag, virkning og sammenhænge, herunder en begyndende matematisk opmærksomhed.

Grafen viser at status for børnenes udbytte af læringsmiljøet ift. kommunikation og sprog er: Der er ikke grafer for dette område.

Det lykkes vi med: Vi gør i høj grad brug af den omkring liggende natur, hvor vi har både skov, sø og mose. Her kigger vi på dyr og planter, hvor vi blandt andet gør brug af vores naturtasker. Derudover taler vi meget om vejr, vind og årstider. Inden Corona brugt vi også at tage vores ældste børn med til Hvalpsund, hvor der blev brugt meget tid på stranden og ved vandet. Alt dette gør at børnene oplever naturen som et eksperimentarium og legerum, som pիրer deres nysgerrighed, interesse, ansvarlighed og respekt for naturen.

Hvilke ændringer og/eller justeringer af praksis giver evalueringen evt. anledning til og vi vil have særlig fokus på: Vi skal i højere grad blive bedre til at arbejde med forsøg i naturen. Det kan være at plante og se noget vokse, putte farve i vandet ved blomsterne og se, hvad der så sker og meget mere. Vi gør det allerede til dels, men vi skal blive bedre til at følge eksperimenterne til dørs og motivere børnene til at bevare interessen for et givent eksperiment.

Kultur, æstetik og fællesskab

"Kultur er en kunstnerisk, skabende kraft, der aktiverer børns sanser og følelser, ligesom det er kulturelle værdier, som børn tilegner sig i hverdagslivet.

Gennem læringsmiljøer med fokus på kultur kan børn møde nye sider af sig selv, få mulighed for at udtrykke sig på mange forskellige måder og forstå deres omverden."



Den styrkede pædagogiske læreplan, Rammer og indhold, s. 46-47

Pædagogiske mål for læreplanstemaet:

1. Det pædagogiske læringsmiljø skal understøtte, at alle børn indgår i ligeværdige og forskellige former for fællesskaber, hvor de oplever egne og andres kulturelle baggrunde, normer, traditioner og værdier.
2. Det pædagogiske læringsmiljø skal understøtte, at alle børn får mange forskellige kulturelle oplevelser, både som tilskuere og aktive deltagere, som stimulerer børnenes engagement, fantasi, kreativitet og nysgerrighed, og at børnene får erfaringer med at anvende forskellige materialer, redskaber og medier.

Grafen viser at status for børnenes udbytte af læringsmiljøet ift. kommunikation og sprog er: Der er ikke grafer for dette område.

Det lykkes vi med: Vi er blevet bedre til at arbejde med større projekter i forhold til kultur. Vi har blandt andet været i "Kunsten flytter ind", hvor vi havde besøg af professionelle kunstnere og kunstformidler, som kom og lavede projekter med børn og personale. Vi synger meget og spiller på instrumenter. Vi arbejder med teater, hvor børnene i høj grad er medskabere af forestillingerne. Personalet laver krybbespil for børnene, fortalt i børnehøjde. Vi er meget bevidste om også at gøre brug af den musik som er oppe i tiden, da det ofte er det, som børnene ønsker at høre. Herigennem tilegner børnene sig nye og andre ord, som er en del af den kultur, som børnene vokser op med i dag. Vi har emner om forskellige nationaliteter, hvor vores to-kulturelle familier har været os behjælpelige med at lave mad til børnene fra andre lande.

Hvilke ændringer og/eller justeringer af praksis giver evalueringen evt. anledning til og vi vil have særlig fokus på: Vi skal fortsat være bevidste om at udvide både personalet og børnenes horisont i forhold til de forskellige kulture og udtryksformer, som der findes. Vi skal gøre brug af de tilbud, der findes både lokalt og fra andre kulturinstitutioner, så børnene lærer og oplever mangfoldigheden indenfor kultur, hvilket forhåbentlig vil pirrer deres nysgerrighed, som de kan tage med sig videre i livet.

Etablering af evalueringskultur

Hvordan har vi organiseret vores evalueringskultur?:

Vi arbejder systematisk med evaluering på stuerne på vores stuemøder, hvor vi bruger "skema til handling". Derudover vil vi arbejde med evaluering på et mere overordnet plan til personalemøderne. Vi vil ligeledes bruge personalemøderne til, at personalet kan inspirerer hinanden til, hvordan de hver især kan arbejde med evaluering. Derudover er det også vores plan i højere grad at bruge kompetencehjulet til det. Vi har derfor planlagt at give hele personalegruppen en brush up på, hvordan det kan gøres, ved at holde et par kursusaftræk med Ethel fra Learnlab.

Hvordan har vi inddraget forældrebestyrelsen i evalueringen af den pædagogiske læreplan?

Grundet Corona har det ikke været muligt for os at bruge forældrebestyrelsen denne gang, men det er helt sikkert noget, vi vil gøre fremadrettet.

Det lykkes vi med: Vi har haft stor succes med at bruge "skema til handling". Derudover er vi i gang med at få etableret en systematisk evalueringskultur gennem stuemøder og personalemøder.

Hvilke ændringer og/eller justeringer i organisering af vores evalueringskultur giver denne evaluering evt. anledning til og vi vil have særlig fokus på: Vi vil ikke ændre noget på nuværende tidspunkt, idet vi er inde i en proces som skal have tid og ro til at blive implementeret, inden vi bygger mere på. Derudover vil vi i takt med, at vi kommer til at lave kompetencehjul på alle børn hvert halve år også kunne trække mere valide data, som kan bruges til at evaluere og derigennem opkvalificere vores pædagogiske praksis.

Opsamling – det fremadrettede arbejde

Hvad lærte vi om sammenhængen mellem vores læringsmiljø og børnenes trivsel, læring, udvikling og dannelse. (Udvælg et-to emner som I har arbejdet med i løbet af de sidste to år og saml op på erfaringerne):

Det som har haft den største betydning for os og som har skabt den største ændring i forhold til den måde, vi skaber læringsmiljøer på, er børneperspektivet og herunder betydningen af børns medindflydelse og medbestemmelse i forhold til at skabe optimale betingelser for deres udvikling. I dette lægger der også de demokratiske processer, som altid er til stede, når vi som individer skal indgå i sociale fællesskaber. Vi har haft utrolig gode erfaringer med dette og vi kan se, hvordan børnene blomstre af det

Hvilke områder af vores pædagogiske læringsmiljø vil vi fremadrettet sætte mere fokus på? Vi vil fremadrettet have fokus på de læringsmiljøer, vi skaber for og omkring drengene. Drengene lærer og erfarer verden anderledes end piger og vi skal være meget bevidste om at skabe nogle læringsmiljøer, som skaber bedre læringsforudsætninger for dem. Det er læringsmiljøer, hvor det i højere grad er muligt, at erfarer verden gennem kroppen fremfor gennem ord.

Hvordan har eller vil vi på baggrund af denne evaluering evt. ændre eller justere vores skriftlige pædagogiske læreplan? Vi vil ikke justere på den på nuværende tidspunkt, idet den stadig er så ny, at vi fortsat skal have mere tid til at arbejde med den, inden vi kan vurdere ordentlig på, hvilke ændringer der skal være.